

BAB IV

DESKRIPSI LOKASI PENELITIAN

A. Sejarah Ringkas Desa

1. Sejarah Ringkas Desa Sibiruang

Desa sibiruang adalah desa tua yang ada di kabupaten Kampar, desa ini sudah ada pada zaman sebelum kemerdekaan Republik Indonesia, penduduk sibiruang merupakan masyarakat kenegerian sibiruang, berasal dari masyarakat melayu Kampar dan sebagai merupakan pemindahan penduduk dari kenegerian pangkalan sumatera barat.

Di tinjau dari batas wilayah Desa Sibiruang berbatasan dengan :

- a. Sebelah Utara Hulu berbatasan dengan Bukit Suligi Kec. Tandun Kabupaten Rokan
- b. Sebelah Timur berbatasan dengan Desa Gunung Malelo
- c. Sebelah Selatan berbatasan dengan Kec. Kapur IX Kabupaten 50 Kota
- d. Sebelah Barat berbatasan dengan Desa Bandur Picak

Berdasarkan data yang diperoleh dilokasi penelitian adapun jumlah penduduk di Desa Sibiruang dengan jumlah penduduk 3.589 jiwa yang terdiri dari laki – laki 1.816 jiwa dan perempuan 1.773 jiwa dengan jumlah Kepala Keluarga (KK) 967 KK. Dari data tersebut diatas dipisahkan berdasarkan kelompok umur maka menjadi suatu keberagaman. Untuk lebih jelasnya mengenai jumlah penduduk Desa Sibiruang di kecamatan koto Kampar Hulu Kabupaten Kampar berdasarkan kelompok umur dapat dilihat pada tabel berikut :

Tabel IV.1 Keadaan Desa Sibiruang berdasarkan kelompok umur

No	Kelompok Umur (tahun)	Jumlah	Persentase
1	0 – 4	598	16,7 %
2	5 – 11	692	19,3 %
3	12 – 17	602	16,8 %
4	18 - 40	980	27,3 %
5	41 Tahun Keatas	717	19,9 %
Jumlah		3.589	100%

Sumber : Kantor Pemerintahan Desa Sibiruang 2017

Dari tabel diatas di ketahui bahwa mayoritas penduduk Desa Sibiruang adalah berusia Dewasa atau 18 – 40 tahun sebanyak 980 jiwa atau sama dengan 27,3 % dan minoritas penduduk Desa Sibiruang berusia 0 – 4 tahun yaitu sebanyak 598 jiwa atau sama dengan 16,7 %.

Dari tabel diatas di ambil kesimpulan bahwa untuk penduduk Desa Sibiruang tergolong usia produktif karena didominasi oleh yang berusia 18 – 40 tahun.

2. Sejarah Ringkas Desa Bandur Picak

Desa Bandur Picak adalah suatu desa yang merupakan suatu wilayah Kecamatan Koto Kampar Hulu Kabupaten Kampar, Desa Bandur Picak ini merupakan salah desa yang meraskan dampak dari PLTA koto panjang, Desa Bandur Picak dulu nya hanya merupakan wilayah Desa Sibiruang.

Pada Tahun 1996 para Tokoh Masyarakat Ninik Mamak dan masyarakat lain nya mengadakan musyawarah yang menciptakan suatu keputusan yaitu untuk membangun sebuah desa.

Para tokoh masyarakat berjuang dengan sungguh – sungguh selama lebih kurang 2 tahun namun perjuangan mereka tidak lah sia – sia, pada tahun 1998 perjuangan telah membuat hasil yang memuaskan, Pemerintahan Daerah Provinsi dan Pusat menyetujui Bandur Picak menjadi sebuah desa.

Luas wilayah Desa Bandur Picak adalah 20.500 KM² di mana 45 % berupa daratan yang betopografi berbukit – bukit, dan 55 % daratan dimanfaatkan sebagai lahan pertanian seperti, Tanaman Palawijaya, Perkebunan Gambir, Jeruk, Kakao, Karet dan Kelapa Sawit.

Desa Bandur Picak terletak di dalam wilayah Kecamatan Koto Kampar Hulu Kabupaten Kampar Provinsi Riau berbatasan dengan :

- a. Sebelah Utara berbatasan dengan Kec. Pandalian
- b. Sebelah Timur berbatasan dengan Kec. Tandun
- c. Sebelah Selatan berbatasan dengan Desa Sibiruang
- d. Sebelah Barat berbatasan dengan Kec. Kapur IX Provinsi Sumatra Barat

Berdasarkan data yang diperoleh dilokasi penelitian adapun jumlah penduduk di Desa Bandur Picak dengan jumlah penduduk 2.851 jiwa yang terdiri dari laki – laki 1.461 jiwa dan perempuan 1.384 jiwa dengan jumlah Kepala Keluarga (KK) 771 KK. Dari data tersebut diatas dipisahkan berdasarkan kelompok umur maka menjadi suatu keberagaman. Untuk lebih jelasnya mengenai jumlah penduduk Desa Bandur di kecamatan koto Kampar Hulu Kabupaten Kampar berdasarkan kelompok umur dapat dilihat pada tabel berikut :

Tabel IV.2 Keadaan Desa Bandur berdasarkan kelompok umur

No	Kelompok Umur (tahun)	Jumlah	Persentase
1	2	3	4

1	2	3	4
1	0 – 4	201	7,1 %
2	5 – 11	324	11,3 %
3	12 – 17	363	12,7 %
4	18 - 40	970	34,1 %
5	41 Tahun Keatas	993	34,8 %
Jumlah		2.851	100%

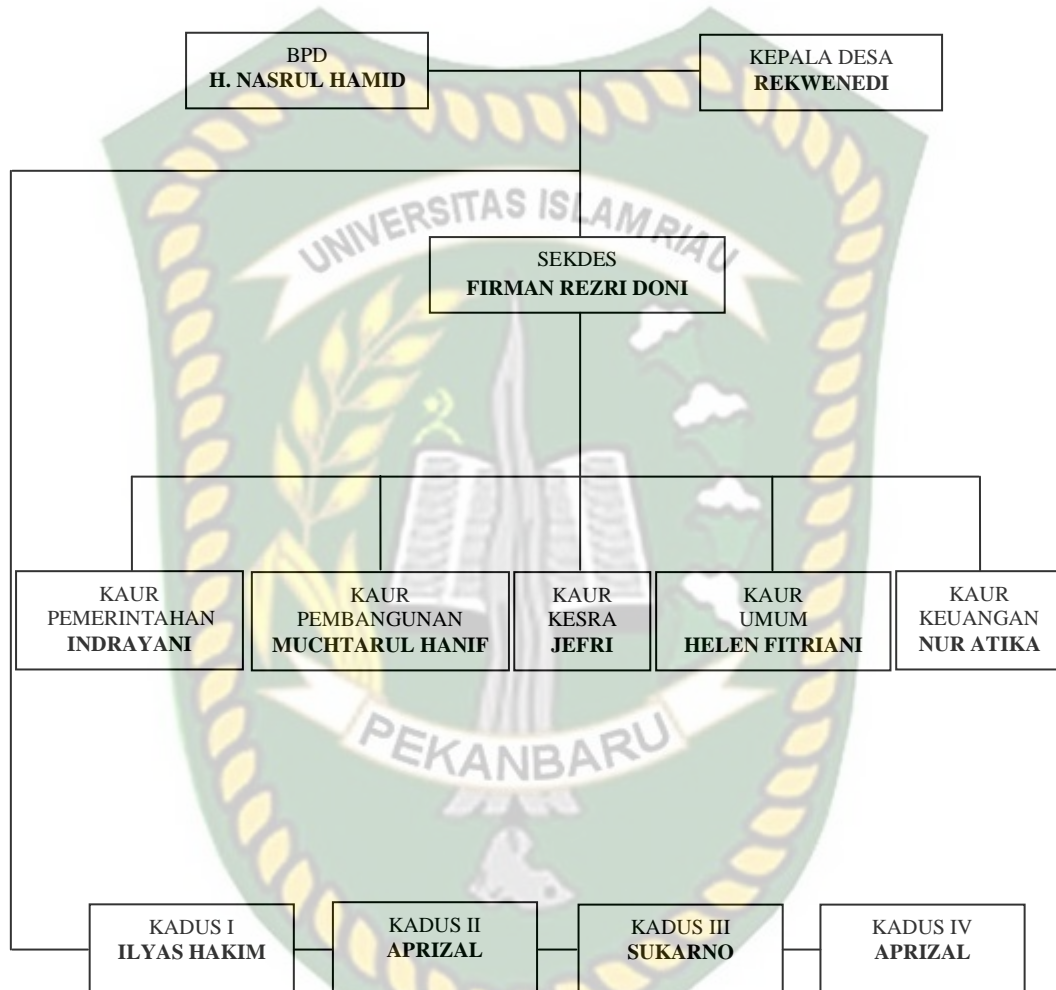
Sumber : Kantor Pemerintahan Desa Bandur Picak 2017

Dari tabel diatas di ketahui bahwa mayoritas penduduk Desa Bandur Picak adalah berusia 41 tahun keatas sebanyak 993 jiwa atau sama dengan 34,8 % dan minoritas penduduk Desa Bandur Picak berusia 0 – 4 tahun yaitu sebanyak 201 jiwa atau sama dengan 7,1 %.

Dari tabel diatas di ambil kesimpulan bahwa untuk penduduk Desa Bandur Picak tergolong usia produktif karena didominasi oleh yang berusia 41 tahun keatas.

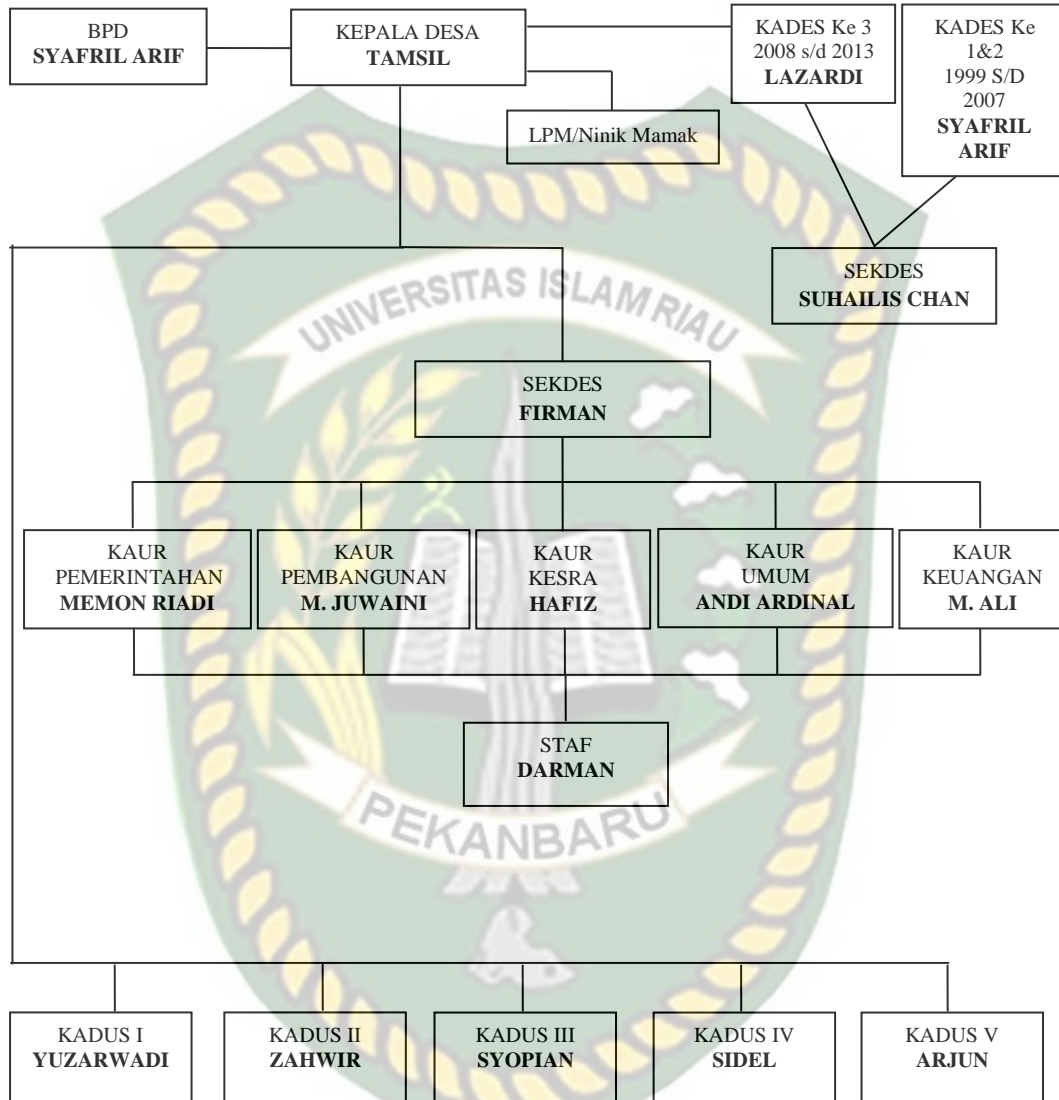
B. Struktur Pemerintahan Desa

1. Struktur Pemerintahan Desa Sibiruang Kecamatan Koto Kampar Hulu Kabupaten Kampar



Sumber : Kantor Pemerintahan Desa Sibiruang 2017

2. Struktur Pemerintahan Desa Bandur Picak Kecamatan Koto Kampar Hulu Kabupaten Kampar



Sumber : Kantor Pemerintahan Desa Bandur Picak 2017

C. Tugas Pemerintahan Desa

1. Tugas Pemerintahan Desa Sibiruang Kecamatan Koto Kampar Hulu Kabupaten Kampar

Desa Sibiruang terbagi dalam 4 dusun, 12 RW dan 28 RT. Unsur Pemerintahan Desa Sibiruang sebagai mana yang di atur dalam undang – undang 6 tahun 2014 tentang desa yaitu Pemerintah Desa dan Lembaga BPD.

Kepala Desa Sibiruang dipilih oleh masyarakat desa melalui proses pemilihan langsung yang dalam menjalankan tugas dan fungsinya dibantu oleh Perangkat Desa dari unsur Sekretaris Desa, Kepala Urusan, Kepala Dusun yang keseluruhannya berjumlah 11 orang.

Tabel IV.3 Pemerintahan Desa Sibiruang Kecamatan Koto Kampar Hulu Kabupaten Kampar

No	Nama	Jabatan
1	Rekwenedi	Kepala Desa
2	Firman Rezri Doni	Sekretaris Desa
3	Indrayani	Kaur Pemerintahan
4	Muchtarul Hanif	Kaur Pembangunan
5	Helen Fitriani S,Pd	Kaur Umum
6	Jepri	Kaur Kesra
7	Nur Atika	Kaur Keuangan
8	Ilyas	Kepala Dusun I
9	Aprizal	Kepala Dusun II
10	Sukarno	Kepala Dusun III
11	Riski	Kepala Dusun IV
12	Nasrul Hamid	BPD
13	Muslim	Sekretaris BPD

Sumber : Kantor Pemerintahan Desa Sibiruang

2. Tugas Pemerintahan Desa Bandur Picak Kecamatan Koto Kampar Hulu Kabupaten Kampar

Desa Bandur Picak terbagi dalam 5 dusun, 10 RW dan 30 RT. Unsur Pemerintahan Desa Bandur Picak sebagai mana yang di atur dalam undang – undang 6 tahun 2014 tentang desa yaitu Pemerintah Desa dan Lembaga BPD.

Kepala Desa Bandur Picak dipilih oleh masyarakat desa melalui proses pemilihan langsung yang dalam menjalankan tugas dan fungsinya dibantu oleh Perangkat Desa dari unsur Sekretaris Desa, Kepala Urusan, Kepala Dusun yang keseluruhannya berjumlah 12 orang.

Tabel IV.4 Pemerintahan Desa Bandur Picak Kecamatan Koto Kampar Hulu Kabupaten Kampar

No	Nama	Jabatan
1	2	3
1	Tamsil	Kepala Desa
2	Firman	Sekretaris Desa
3	Memon Riadi	Kaur Pemerintahan
4	Andi Ardinal	Kaur Umum
5	M. Juwaini	Kaur Pembangunan
6	Hafizzunardi	Kaur Kesra
7	M. Ali Gusni	Kaur Keuangan
8	Yuzarwahdi	Kepala Dusun I
9	Zahwir	Keapala Dusun II
10	Syopian	Kepala Dusun III

1	2	3
11	Sidel	Kepala Dusun IV
12	Arjun	Kepala Dusun V
13	Syafril Arif	BPD
14	Ofking	Sekretaris BPD

Sumber : Kantor Pemerintahan Desa Bandur Picak 2017

D. Prasarana Desa

1. Prasarana Desa Sibiruang

Prasarana tingkat pendidikan yang ada di Desa Sibiruang.

Tabel IV. 5 Jenis Prasarana Pendidikan di Desa Sibiruang

No	Jenis Prasarana Pendidikan	Jumlah
1	Sekolah Dasar (Negri)	1
2	TK (Swasta)	1
3	PAUD (Swasta)	1
4	Madrasah Diniyah Awaliyah	1
5	MTS	1
6	SMA (Negri)	1
7	Pondok Pesantren	1
Jumlah		7

Sumber : Kantor Pemerintahan Desa Sibiruang 2017

Apabila dilihat dari data prasarana pendidikan di atas, maka untuk prasaran pendidikan yang ada di Desa Sibiruang adalah SD, TK, PAUD, MDA, MTS, SMA dan Pondok Pesantren sudah cukup baik.

Prasarana rumah ibadah untuk Desa Sibiruang ada beberapa unit, untuk lebih jelasnya dapat dilihat pada tabel dibawah ini :

Tabel IV. 6 Jenis Prasarana Rumah Ibadah di Desa Sibiruang

No	Jenis Prasarana Rumah Ibadah	Jumlah
1	Mesjid	3
2	Mushollah	4
Jumlah		7

Sumber : Kantor Pemerintahan Desa Sibiruang 2017

Dari tabel di atas dapat disimpulkan bahwa jumlah penduduk yang banyak sehingga pembangunan prasarana rumah ibadah banyak dibangun.

2. Prasarana Desa Bandur Picak

Prasarana tingkat pendidikan yang ada di Desa Bandur Picak.

Tabel IV. 7 Jenis Prasarana Pendidikan di Desa Bandur Picak

No	Jenis Prasarana Pendidikan	Jumlah
1	Sekolah Dasar (Negri)	3
2	TK (Swasta)	2
3	SMP (Negri)	1
4	Pondok Pesantren	1
Jumlah		7

Sumber : Kantor Pemerintahan Desa Bandur Picak 2017

Apabila dilihat dari data prasarana pendidikan di atas, maka untuk prasarana pendidikan yang ada di Desa Bandur Picak adalah SD, TK, SMP dan Pesantren sudah cukup baik.

Prasarana rumah ibadah untuk Desa Bandur Picak ada beberapa unit, untuk lebih jelasnya dapat dilihat pada tabel dibawah ini :

Tabel IV. 8 Jenis Prasarana Rumah Ibadah di Desa Bandur Picak

No	Jenis Prasarana Rumah Ibadah	Jumlah
1	Mesjid	3
2	Mushollah	8
Jumlah		11

Sumber : Kantor Pemerintahan Desa Bandur Picak 2017

Dari tabel di atas dapat disimpulkan bahwa jumlah penduduk yang banyak sehingga pembangunan prasarana rumah ibadah banyak dibangun.