

## BAB IV

### DESKRIPSI LOKASI PENELITIAN

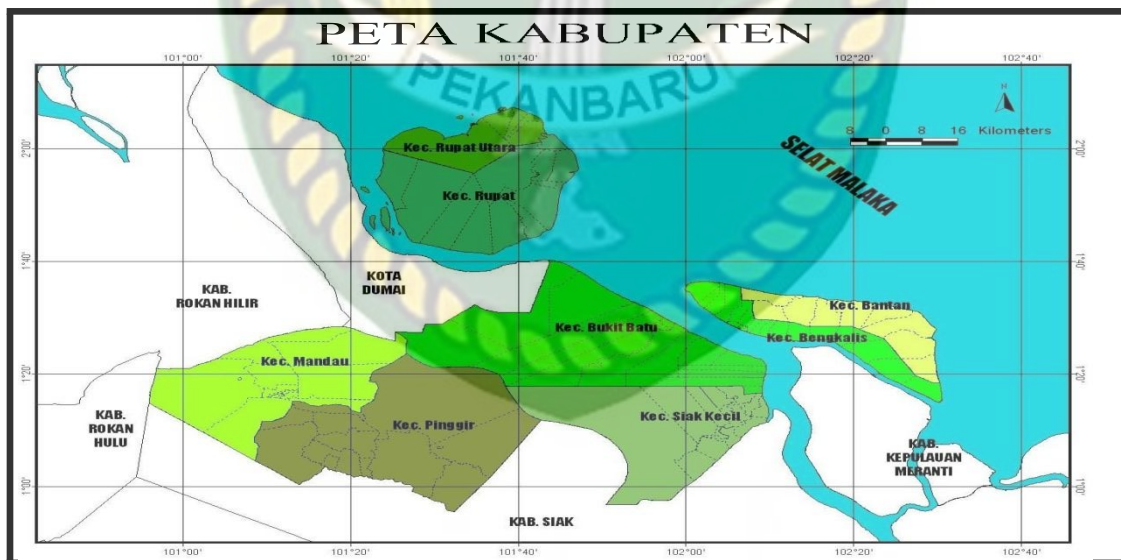
#### 4.1. Sejarah Ringkas Objek Penelitian

##### 4.1.1. Gambaran Umum Kabupaten Bengkalis

###### A. Geografis

Wilayah Kabupaten Bengkalis terletak pada bagian pesisir Timur Pulau Sumatera antara  $207^{\circ}37,2''$  -  $0055^{\circ}33,6''$  Lintang Utara dan  $100057^{\circ}57,6''$  -  $102030^{\circ}25,2''$  Bujur Timur. Seperti terlihat pada peta Kabupaten Bengkalis berikut:

**Gambar 4.1. Peta Kabupaten Bengkalis**



Sumber : Kabupaten Bengkalis Dalam Angka 2017

Kabupaten Bengkalis memiliki batas-batas :

- Sebelah Utara berbatasan dengan Selat Malaka.
- Sebelah Selatan berbatasan dengan Kabupaten Siak dan Kabupaten Kepulauan Meranti.
- Sebelah Barat berbatasan dengan Kabupaten Rokan Hilir, Kabupaten Rokan Hulu, dan Kota Dumai.
- Sebelah Timur berbatasan dengan Selat Malaka dan Kabupaten Kepulauan Meranti.

Wilayah Kabupaten Bengkalis dialiri oleh beberapa sungai. Diantara sungai yang ada di daerah ini yang sangat penting sebagai sarana perhubungan utama dalam perekonomian penduduk adalah Sungai Siak dengan panjang 300 km, Sungai Siak Kecil 90 km dan Sungai Mandau 87 km.

Luas wilayah Kabupaten Bengkalis 7.773,93 km<sup>2</sup>, terdiri dari pulau-pulau dan lautan. Tercatat sebanyak 17 pulau utama disamping pulau-pulau kecil lainnya yang berada di wilayah Kabupaten Bengkalis. Jika dirinci luas wilayah menurut kecamatan dan dibandingkan dengan luas Kabupaten Bengkalis, Kecamatan Pinggir merupakan kecamatan yang terluas yaitu 2.503 km<sup>2</sup> (32,20%) dan kecamatan yang terkecil adalah Kecamatan Bantan dengan luas 424,4 km<sup>2</sup> (5,46%). Untuk lebih jelasnya dapat dilihat tabel berikut :

**Tabel. IV.1.**  
**Luas Wilayah Kabupaten Bengkalis Menurut Kecamatan**

No	Kecamatan	Luas Wilayah	Persentase
(1)	(2)	(3)	(4)
1	Mandau	937,47	12,06
2	Pinggir	2.503	32,2
3	Bukit Batu	1.128	14,51
4	Siak Kecil	742,21	9,55
5	Rupat	896,35	11,53
6	Rupat Utara	628,5	8,08
7	Bengkalis	514	6,61
8	Bantan	424,4	5,46
9	Bandar Laksamana	-	-
10	Batin Solapan	-	-
11	Talang Muandau	-	-
	<b>Jumlah</b>	<b>7.773,93</b>	<b>100</b>

Sumber : Kabupaten Bengkalis Dalam Angka 2017

Jarak terjauh antara ibukota kecamatan dengan ibukota Kabupaten Bengkalis adalah ibukota Kecamatan Mandau yaitu Kelurahan Air Jamban (Duri) dengan jarak lurus 103 km. Dan jarak terdekat selain Kecamatan Bengkalis adalah ibukota Kecamatan Bantan, yaitu desa Selat Baru, dan

ibukota Kecamatan Bukit Batu, yaitu Kelurahan Sungai Pakning dengan jarak lurus 15 km. Untuk lebih jelasnya dapat dilihat tabel berikut :

**Tabel. IV.2. Jarak Lurus Antara Ibukota Kabupaten Dengan Ibukota Kecamatan**

No	Ibukota Kabupaten	Ibukota Kecamatan	Jarak (Km)
(1)	(2)	(3)	(4)
1	Bengkalis	Duri (Air Jamban)	103
2		Pinggir	100
3		Sungai Pakning	15
4		Lubuk Muda	25
5		Batu Panjang	71
6		Tanjung Medang	86
7		Selat Baru	15

Sumber : Kabupaten Bengkalis Dalam Angka 2017

## B. Pemerintahan

Pada mulanya Kabupaten Bengkalis dibentuk berdasarkan Undang-Undang Nomor 12 tahun 1956 Lembaran Negara Nomor 25 tahun 1956 dengan ibukotanya Bengkalis. Pada tahun 1999 Kota Administratif Dumai meningkat statusnya menjadi Kota Dumai. Pada tahun 2000 terjadi lagi pemekaran, Kabupaten Bengkalis dimekarkan menjadi tiga Kabupaten yaitu Kabupaten Bengkalis, Kabupaten Siak dan Kabupaten Rokan Hilir. Dan Pada awal 2009 Kabupaten Bengkalis

kembali dimekarkan menjadi Kabupaten Bengkalis dan Kabupaten Kepulauan Meranti.

Jumlah kecamatan di wilayah Kabupaten Bengkalis sebanyak 11 kecamatan yang terdiri dari 155 desa/kelurahan. Kecamatan yang memiliki jumlah desa/kelurahan terbanyak adalah Kecamatan Bengkalis dengan 31 desa/kelurahan dan kecamatan dengan jumlah desa/kelurahan terkecil adalah Kecamatan Rupert Utara dengan 8 desa/kelurahan. Untuk lebih jelasnya dapat dilihat tabel berikut :

**Tabel. IV.3. Jumlah Kecamatan, Desa dan Kelurahan di Kabupaten Bengkalis**

No	Kecamatan	Kelurahan	Desa	Jumlah
(1)	(2)	(3)	(4)	(5)
1	Mandau	9	15	24
2	Pinggir	2	17	19
3	Bukit Batu	1	16	17
4	Siak Kecil	-	17	17
5	Rupert	4	12	16
6	Rupert Utara	-	8	8
7	Bengkalis	3	28	31
8	Bantan	-	23	23
<b>Jumlah</b>		<b>19</b>	<b>136</b>	<b>155</b>

Sumber : Kabupaten Bengkalis Dalam Angka 2017

Pemerintahan Kabupaten Bengkalis dijalankan oleh Pemerintah Daerah Kabupaten yang dipimpin oleh seorang Bupati. Hingga Desember 2017 tercatat sebanyak 8.214 Pegawai Negeri Sipil yang bekerja di Pemerintah Daerah Kabupaten Bengkalis baik di lingkungan Kabupaten maupun Kecamatan yang terdiri dari 3.286 orang laki-laki dan 4.928 orang perempuan dengan rincian golongan bervariasi, 116 orang golongan I, 2.702 orang golongan II, 3.516 orang golongan III dan 1.880 orang golongan IV.

Sedangkan tingkat pendidikan Pegawai Negeri Sipil yang bekerja di Pemerintah Daerah Kabupaten Bengkalis sangat bervariasi untuk lebih jelasnya dapat dilihat tabel berikut :

**Tabel. IV.4.**  
**Tingkat Pendidikan Pegawai Negeri Sipil Pemerintah Daerah Kabupaten Bengkalis**

No	Tingkat Pendidikan	Jenis Kelamin		Jumlah
		Laki-Laki	Perempuan	
(1)	(2)	(3)	(4)	(5)
1	SD	53	6	59
2	SLTP	119	24	143
3	SMU	1.218	981	2.199
4	D1	11	63	74
5	D2	195	570	765
6	D3	157	501	658
7	D4	11	19	30
8	Sarjana	1.339	2.671	4.010
9	Magister (S2)	215	61	276
<b>Jumlah</b>		<b>3.286</b>	<b>4.928</b>	<b>8.214</b>

Sumber : Kabupaten Bengkalis Dalam Angka 2017

### C. Penduduk dan Tenaga Kerja

Penduduk Kabupaten Bengkalis pada tahun 2017 tercatat sebanyak 536.138 jiwa yang terdiri 275.390 jiwa laki-laki dan 256.691 jiwa perempuan. Kecamatan yang paling banyak penduduknya adalah Kecamatan Mandau yaitu 236.032 jiwa dan kecamatan yang paling sedikit penduduknya adalah Kecamatan Rupert Utara yaitu 13.999 jiwa.

Dilihat komposisinya, penduduk laki-laki lebih banyak dari penduduk perempuan. Penduduk laki-laki sebanyak 51,37 persen dan penduduk perempuan 48,63 persen. Rasio jenis kelamin terlihat cukup berimbang yaitu 106. Rasio jenis kelamin yang paling tinggi terdapat di Kecamatan Mandau yaitu 107 dan rasio jenis kelamin yang paling rendah terdapat di Kecamatan Bengkalis dan Bantan yaitu 103. Untuk lebih jelasnya dapat dilihat tabel berikut :

**Tabel. IV.5.**  
**Jumlah Penduduk Kabupaten Bengkalis Menurut Kecamatan**

No	Kecamatan	Penduduk		Jumlah	Sex Rasio
		Laki-Laki	Perempuan		
(1)	(2)	(3)	(4)	(5)	(6)
1	Mandau	124.531	114.830	236.032	107
2	Pinggir	43.767	41.338	85.105	106
3	Bukit Batu	16.491	15.885	32.376	104
4	Siak Kecil	10.287	9.678	19.965	106
5	Rupert	16.738	15.900	32.638	105
6	Rupert Utara	7.220	6.779	13.999	107
7	Bengkalis	39.371	38.117	77.488	103
8	Bantan	19.542	18.993	38.535	103
<b>Jumlah</b>		<b>275.390</b>	<b>260.748</b>	<b>536.138</b>	<b>106</b>

Sumber : Kabupaten Bengkalis Dalam Angka 2017

Kecamatan di Kabupaten Bengkalis yang terpadat pada tahun 2017 yaitu Kecamatan Mandau dengan tingkat kepadatan mencapai 252 jiwa per kilometer persegi, sedangkan Kecamatan Rupert Utara merupakan kecamatan yang paling jarang penduduknya dengan tingkat kepadatan 22 jiwa per kilometer persegi. Sedangkan penyebaran penduduk yang terbanyak adalah di Kecamatan Mandau yaitu 44,02 % dan penyebaran yang terendah di Kecamatan Rupert Utara yaitu 2,60 % dari jumlah penduduk Kabupaten Bengkalis. Dibandingkan dengan tahun 2016, penduduk kabupaten Bengkalis mengalami pertumbuhan sebesar 3,61 %.

Dari jenis pekerjaan, Pertanian masih menjadi lapangan usaha utama mayoritas penduduk di Kabupaten Bengkalis dengan persentase sebesar 37,81%. Sedang listrik dan air minum merupakan lapangan usaha yang memiliki persentase paling kecil di Kabupaten Bengkalis sebesar 0,18%.

#### **D. Pendidikan**

Bidang pendidikan mempunyai peranan penting bagi suatu bangsa dan merupakan suatu sarana untuk meningkatkan kecerdasan dan keterampilan manusia. Kualitas sumber daya manusia sangat tergantung dari kualitas pendidikan. Pengembangan dan pembangunan daerah tidak terlepas dari ketersediaan sumberdaya manusia yang berkualitas, dalam peningkatan kualitas sumber daya manusia ini yang sangat berperan



adalah dinas pendidikan karena semakin tinggi pendidikan seseorang maka kualitas seseorang tersebut semakin tinggi. Guna meningkatkan kualitas pendidikan ini dibutuhkan sarana pendidikan dan penyediaan guru yang memadai. Jumlah sarana pendidikan umum yang ada di Kabupaten Bengkalis disajikan pada tabel berikut:

**Tabel IV.6.**  
**Jumlah Sarana Pendidikan Umum di Kabupaten Bengkalis**

No	Jenjang Pendidikan	Status Sekolah		Jumlah
		Negeri	Swasta	
1	2	3	4	5
1	TK	4	130	134
2	SD	295	30	325
3	SLTP	72	17	89
4	SMU	33	8	41
5	SMK	8	6	14
6	Perguruan Tinggi	1	5	6
<b>Jumlah</b>		<b>413</b>	<b>196</b>	<b>609</b>

Sumber : Kabupaten Bengkalis Dalam Angka 2017

Disamping sarana pendidikan umum, di Kabupaten Bengkalis terdapat pula sarana pendidikan agama, untuk lebih jelasnya dapat dilihat tabel berikut :

**Tabel. IV.7.**  
**Jumlah Sarana Pendidikan Agama di Kabupaten Bengkalis**

No	Jenjang Pendidikan	Jumlah
(1)	(2)	(3)
1	Madrasah Ibtidaiyah	22
2	Madrasah Tsanawiyah	51
3	Madrasah Aliyah	28
4	Diniyah Takmaliyah	349
<b>Jumlah</b>		<b>450</b>

Sumber : Kabupaten Bengkalis Dalam Angka 2017

Disamping sarana pendidikan yang memadai pemerintah Kabupaten Bengkalis dalam meningkatkan sumber daya manusia juga didukung oleh tenaga pengajar, adapun jumlah tenaga pengajar yang ada di Kabupaten Bengkalis dapat dilihat tabel berikut :

**Tabel. IV.8.**  
**Jumlah Tenaga Pengajar Umum di Kabupaten Bengkalis**

No	Jenjang Pendidikan	Status Sekolah		Jumlah
		Negeri	Swasta	
1	2	3	4	5
1	TK	36	669	705
2	SD	4.760	431	5.191
3	SLTP	1.582	219	1.
4	SMU	962	189	801
5	SMK	261	78	1.151
6	Perguruan Tinggi	65	151	339
				216
<b>Jumlah</b>		<b>7.666</b>	<b>1.737</b>	<b>9.403</b>

Sumber : Kabupaten Bengkalis Dalam Angka 2017

Sedangkan untuk tenaga pengajar dari sekolah agama yang ada di Kabupaten Bengkalis dapat dilihat tabel berikut:

**Tabel. IV.9.**  
**Jumlah Tenaga Pengajar Agama di Kabupaten Bengkalis**

No	Jenjang Pendidikan	Jumlah
1	2	3
1	Madrasah Ibtidaiyah	349
2	Madrasah Tsanawiyah	959
3	Madrasah Aliyah	631
4	Diniyah Takmaliah	2.214
<b>Jumlah</b>		<b>4.153</b>

Sumber : Kabupaten Bengkalis Dalam Angka 2017

#### E. Sosial

Dalam rangka mewujudkan tata kehidupan serta penghidupan sosial yang baik maka pemerintah dan masyarakat melaksanakan usaha-usaha yang diarahkan untuk mengatasi masalah-masalah dalam kesejahteraan sosial agar tercipta masyarakat yang cerdas, sehat dan berkualitas tinggi, antara lain bidang kesehatan, keluarga, berencana, agama dan bidang sosial lainnya seperti pengentasan kemiskinan, korban bencana Alam anak nakal, keamanan, dan ketertiban serta lainnya.

Sesuai dengan falsafah negara, pelayanan kehidupan beragama dan kepercayaan terhadap Tuhan Yang Maha Esa senantiasa dikembangkan dan ditingkatkan untuk membina kehidupan masyarakat dan mengatasi berbagai masalah sosial budaya yang mungkin dapat menghambat kemajuan bangsa. Untuk meningkatkan kehidupan beragama dan kepercayaan terhadap Tuhan Yang Maha Esa baik pemerintah maupun masyarakat telah banyak membangun rumah-rumah tempat ibadah yang setiap tahun jumlah cenderung meningkat. Untuk lebih jelasnya dapat dilihat tabel berikut :

**Tabel. IV.10. Jumlah Rumah Tempat Ibadah Di Kabupaten Bengkalis**

No	Jenis Tempat Ibadah	Jumlah
1	Masjid	499
2	Musholla/Surau	422
3	Gereja	122
4	Wihara/Klenteng	32
<b>Jumlah</b>		<b>1.075</b>

Sumber : Kabupaten Bengkalis Dalam Angka 2017

Pembangunan dibidang kesehatan bertujuan agar semua lapisan masyarakat memperoleh pelayanan secara mudah, murah dan merata. Dengan meningkatkan pelayanan ini diharapkan dapat meningkatkan derajat kesehatan masyarakat. Adapun sarana kesehatan yang dimiliki pemerintah Kabupaten Bengkalis dapat dilihat dalam tabel berikut ini :

**Tabel. IV.11.**  
**Jumlah Sarana Kesehatan Di Kabupaten Bengkalis**

<b>No</b>	<b>Jenis Sarana Kesehatan</b>	<b>Jumlah</b>
<b>1</b>	<b>2</b>	<b>3</b>
1	Rumah Sakit Umum	6
2	Puskesmas	11
3	Puskesmas Pembantu	52
4	Posyandu	424
5	Klinik Bersalin	33
6	Polindes	31
7	Poskesdes	38
8	Praktek Dokter	96
9	Praktek Dokter Gigi	29
10	Balai Pengobatan	51
11	Laboratorium Kesehatan	1
12	Apotik	61
13	Toko Obat	50
<b>Jumlah</b>		<b>883</b>

Sumber : Kabupaten Bengkalis Dalam Angka 2017

#### 4.1.2 Gambaran Umum Kecamatan Bengkalis

##### A. Geografis

Kecamatan Bengkalis merupakan salah satu kecamatan yang berada di pulau Bengkalis yang mempunyai batas-batas wilayah :

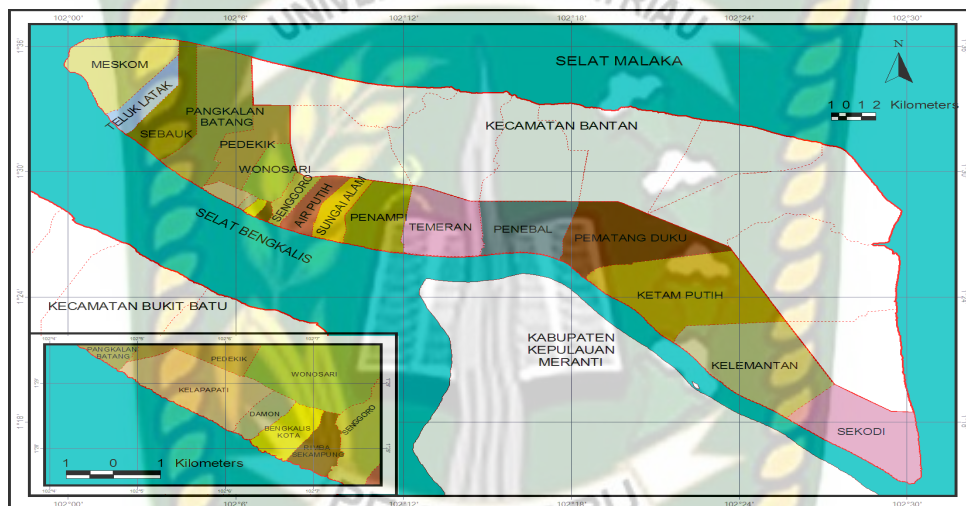
- Sebelah Utara Berbatasan dengan Kecamatan Bantan
- Sebelah Selatan Berbatasan dengan Selat Bengkalis
- Sebelah Barat berbatasan dengan Selat Bengkalis
- Sebelah Timur Berbatasan dengan Kecamatan Bantan

Sedangkan letak wilayahnya adalah :

- 1°15' Lintang Utara s/d 1°36'6" Lintang Utara
- 102°00' Bujur Timur s/d 102°3'29" Bujur Timur

Seperti yang terlihat pada peta berikut:

**Gambar 4.2. Peta Kecamatan Bengkalis**



Sumber : Kecamatan Dalam Angka Tahun 2017

Berdasarkan data dari Kantor Camat Bengkalis, luas wilayah kecamatan Bengkalis adalah 514 km<sup>2</sup>, dengan desa terluas adalah desa Kelemantan dengan luas 61 m<sup>2</sup> atau sebesar 11,70% dari luas kecamatan Bengkalis seluruhnya. Dan yang terkecil adalah kelurahan Bengkalis Kota dengan luas 2 km<sup>2</sup> atau sebesar 0,38 % dari luas keseluruhan. Desa/kelurahan dengan jarak lurus terjauh dari ibukota kecamatan Bengkalis adalah desa Sekodi dengan jarak lurus 60 km, kemudian desa Kelemantan dengan jarak lurus 48 km. Seperti terlihat pada tabel berikut.

**Tabel IV.12.**  
**Luas Wilayah dan Jarak Lurus Ibu Kota**  
**Kecamatan Bengkalis Menurut Desa**

Desa/Kelurahan	Luas Wilayah (Km <sup>2</sup> )	Jarak Lurus Ibu Kota Kecamatan (Km)
(1)	(2)	(3)
Sekodi	30	60
kelemantan	61	48
Ketam Putih	27	30
Pematang Duku	46	27
Penebal	32	21
Temeran	29	14
Penampi	16	6
Sungai Alam	23	3
Air Putih	15	1
Senggoro	20	2
Rimba Sekampung	3	3
Bengkalis Kota	2	3
Wonosari	20	4
Damon	3	4
Kelapapati	10	5
Pedekik	35	6
Pangkalan Batang	38	7
Sebauk	31	11
Teluk Latak	23	14
Meskom	51	18
(1)	(2)	(3)
Palkun	n/a	57
Kelemantan Barat	n/a	45
Sungai Batang	n/a	27
Pematang Duku Timur	n/a	28
Damai	n/a	10
Kelebuk	n/a	8
Kuala Alam	n/a	2
Pangkalan Batang Barat	n/a	10
Senderak	n/a	13
Simpang Ayam	n/a	22
Prapat Tunggal	n/a	23

Sumber : Kecamatan Bengkalis Dalam Angka 2017

## B. Pemerintahan

Kecamatan Bengkalis terdiri dari 31 desa / Kelurahan yang sudah berstatus definitif. Dari jumlah tersebut terdapat 28 desa yaitu desa Sekodi, Palkun, Kelemantan, Kelemantan Barat, Sungai Batang, Ketam Putih, Pematang Duku Timur, Pematang Duku, Penebal, Temeran, Damai, kelebuk, Penampi, Kuala Alam, Sungai Alam, Air Putih, Senggoro, Wonosari, Kelapa Pati, Pedekik, Pangkalan Batang, Pangkalan Batang Barat, Sebauk, Senderak, Teluk Latak, Meskom, Simpang Ayam, Prapat Tunggal dan 3 kelurahan yaitu kelurahan Rimba Sekampung, Bengkalis Kota dan Damon.

**Tabel IV. 13.**  
**Nama Desa dan Pejabat Kepala Desa di Kecamatan Bengkalis**

Desa/ Kelurahan	Nama Kepala Desa/Lurah
(1)	(2)
Sekodi	Zamri
Kelemantan	Nangak
Ketam Putih	M. Yusuf
Pematang Duku	Badrun
Penebal	Muhammad Nasir
Temeran	Khaidir
Penampi	Ahmad Sanusi
Sungai Alam	Ahmad
Air Putih	Syamsudin
Senggoro	Basrah
Rimba Sekampung	Rahmat Hidayat
Bengkalis Kota	Rafli Kurniawan
Wonosari	Suswanto
Damon	Muhammad Ikhwan Syuhada, S.STP, M.SI
Kelapapati	Yulisman
Pedekik	Jansuar
Pangkalan Batang	Faisal



(1)	(2)
Sebauk	Meftahuddin
Teluk Latak	Bambang Sugiarto
Meskom	Usman
Palkun	Samsul
Kelemantan Barat	Sabahar
Sungai Batang	Faisal
Pematang Duku Timur	Mas'ud
Damai	Rosmali
Kelebuk	Khairudin
Kuala Alam	Sudi Hartono
Pangkalan Batang Barat	Azmi Yulfikar
Senderak	Harianto
Simpang Ayam	Mujiono
Prapat Tunggal	Ahmad

Sumber : Kecamatan Bengkalis dalam Angka Tahun 2017

Sampai akhir tahun 2016, kecamatan Bengkalis memiliki 137 RW dan 391 RT dengan perangkat desa sebanyak 366 orang, yang terdiri dari 240 laki-laki dan 126 perempuan.

**Tabel IV.14.**  
**Jumlah RT dan RW perdesa di Kecamatan Bengkalis**

Desa/ Kelurahan	Jumlah	
	RW	RT
(1)	(2)	(3)
Sekodi	6	13
Kelemantan	2	7
Ketam Putih	3	9
Pematang Duku	5	17
Penebal	4	16
Temeran	4	12
Penampi	4	9
Sungai Alam	4	9
Air Putih	4	10
Senggoro	6	17
Rimba Sekampung	4	20

(1)	(2)	(3)
Bengkalis Kota	3	15
Wonosari	5	21
Damon	6	20
Kelapapati	7	23
Pedekik	8	16
Pangkalan Batang	3	15
Sebauk	4	8
Teluk Latak	5	14
Meskom	4	10
Palkun	4	8
Kelemantan Barat	3	8
Sungai Batang	3	8
Pematang Duku Timur	6	13
Damai	3	9
Kelebuk	2	7
Kuala Alam	6	12
Pangkalan Batang Barat	3	13
(1)	(2)	(3)
Senderak	4	8
Simpang Ayam	6	12
Prapat Tunggal	6	12
Jumlah	137	391

Sumber : Kecamatan Bengkalis dalam Angka Tahun 2017

Dalam menjalankan roda pemerintahannya desa di Kecamatan Bengkalis memerlukan perangkat desa guna menjalankan roda pemerintahannya. Jumlah perangkat desa terbanyak ialah Desa Meskom sebanyak 16 Orang, sedangkan desa yang memiliki perangkat desa/kelurahan paling minim ialah Kelurahan Rimba Sekampung sebanyak 7 Orang. Seperti terlihat pada tabel berikut.

**Tabel IV.15.**  
**Jumlah Perangkat Desa dan Kelurahan di Kecamatan Bengkalis**

Desa/ Kelurahan	Perangkat Desa		Jumlah Total
	Laki-Laki	Perempuan	
(1)	(2)	(3)	(4)
Sekodi	12	2	14
Kelemantan	9	4	13
Ketam Putih	9	6	15
Pematang Duku	10	4	14
Penebal	13	2	15
Temeran	10	2	12
Penampi	12	3	15
Sungai Alam	6	7	13
Air Putih	6	5	11
Senggoro	9	4	13
Rimba Sekampung	2	5	7
Bengkalis Kota	4	5	9
Wonosari	13	2	15
Damon	2	6	8
Kelapapati	7	6	13
Pedekik	10	4	14
Pangkalan Batang	7	4	11
Sebauk	7	3	10
Teluk Latak	8	5	13
Meskom	12	4	16
Palkun	7	4	11
Kelemantan Barat	6	3	9
Sungai Batang	8	4	12
Pematang Duku Timur	6	5	11
Damai	7	3	10
Kelebuk	6	3	9
Kuala Alam	5	6	11
Pangkalan Batang Barat	7	4	11
Senderak	6	3	9
Simpang Ayam	6	4	10
Prapat Tunggal	8	4	12
Jumlah	240	126	366

Sumber : Kecamatan Bengkalis dalam Angka Tahun 2017

Kecamatan Bengkalis merupakan Satuan Kerja Perangkat Daerah (SKPD) yang dipimpin oleh seorang Aparatur Sipil Negara bereselon 3 yang disebut sebagai Camat dan dibantu oleh perangkat kecamatan. Seperti terlihat pada tabel dibawah ini.

**Tabel IV.16.**  
**Pejabat Struktural Tingkat Kecamatan Bengkalis**

Jabatan	Nama Pejabat
Camat	Djamaluddin, AP,M.Si
Sekretaris Camat	Ade Suwirman, S.STP, M.AP
Kasi Tata Pemerintahan	Nasti
Kasi PMD	Hafzan Syafi'i Suratman, S.STP
Kasi Trantib	M. Nasir
Pemegang Kas	Erniwati, SE
Kasi Kesosbud	Painiwan
Kasi Pelayanan	Dian Rahmawati, S.STP

Sumber : Kecamatan Bengkalis dalam Angka Tahun 2017

### C. Kependudukan

Jumlah warga kecamatan Bengkalis tahun 2016 berjumlah 76.648 jiwa, yang terdiri dari 39.338 jiwa adalah laki-laki dan 37.310 jiwa adalah perempuan. Dengan jumlah tersebut menghasilkan sex ratio sebesar 103 yang artinya dalam 100 orang perempuan terdapat 103 orang laki-laki.

Dengan luas wilayah 514 km<sup>2</sup> dan jumlah warga 76.648 jiwa, ternyata menghasilkan kepadatan warga sebesar 147 yang berarti dalam setiap 1 km<sup>2</sup> dihuni oleh sekitar 147 orang.

Kecamatan Bengkalis mempunyai 20.398 jumlah keluarga dengan rata-rata jumlah warga dalam keluarga adalah tiga orang. Jumlah tersebut hampir merata di semua desa/kelurahan.

**Tabel IV.17.**  
**Jumlah Warga Kecamatan Bengkalis dilihat perdesa**

Desa/ Kelurahan	Jumlah Warga		Jumlah Total	Sex Rasio
	Laki-Laki	Perempuan		
(1)	(2)	(3)	(4)	(5)
Sekodi	962	875	1.837	110
Kelemantan	511	500	1.011	102
Ketam Putih	831	834	1.665	100
Pematang Duku	1.091	1.076	2.167	101
Penebal	888	848	1.736	105
Temeran	816	715	1.531	114
Penampi	679	662	1.341	103
Sungai Alam	1.295	1.212	2.507	107
Air Putih	1.461	1.431	2.892	102
Senggoro	1.966	1.407	3.373	140
Rimba Sekampung	2.211	2.518	4.729	88
Bengkalis Kota	3.997	3.180	7.177	126
Wonosari	3.800	3.244	7.044	117
Damon	2.719	2.725	5.444	100
Kelapapati	3.316	3.840	7.156	86
Pedekik	1.224	1.185	2.409	103
Pangkalan Batang	1.185	1.116	2.301	106
Sebauk	645	638	1.283	101
Teluk Latak	1.329	1.259	2.588	106
Meskom	906	852	1.758	106
Palkun	500	439	939	114
Kelemantan Barat	512	497	1.009	103
Sungai Batang	829	774	1.603	107
Pematang Duku Timur	731	683	1.414	107
Damai	732	897	1.629	82
Kelebuk	487	443	930	110
Kuala Alam	1.051	992	2.043	106

(1)	(2)	(3)	(4)	(5)
Pangkalan Batang Barat	867	789	1.656	110
Senderak	706	635	1.341	111
Simpang Ayam	575	532	1.107	108
Prapat Tunggal	516	512	1.028	101
Jumlah	39.338	37.310	76.648	103

Sumber : Kecamatan Bengkalis dalam Angka Tahun 2017

Masyarakat Kecamatan Bengkalis dalam usia produktif sebanyak 6.085 orang. Dapat terlihat pada tabel di bawah ini.

**Tabel IV.18.**

**Kelompok Penduduk Kecamatan Bengkalis Berdasarkan Usia**

Kelompok Umur	Jumlah Warga	Persentase
(1)	(2)	(3)
0-4	6.387	8,62
5-9	7.482	10,1
10-14	7.108	9,59
15-19	7.038	9,5
20-24	6.785	9,16
25-29	6.715	9,06
30-34	6.085	8,21
35-39	5.584	7,53
40-44	5.046	6,81
45-49	4.615	5,28
50-54	3.918	5,28
55-59	3.270	4,41
60-64	1.740	2,34
65-69	1.248	1,68
70-74	678	0,91
75+	375	0,5
Jumlah	76.648	100

Sumber : Kecamatan Bengkalis dalam Angka Tahun 2017

Dengan jumlah penduduk sebesar 76.648 jiwa, agama mayoritas yang dianut warga Kecamatan Bengkalis yaitu Agama Islam dengan

jumlah 66.552 Jiwa, sedangkan yang menjadi agama minoritas ialah Agama Konghuchu sebanyak 129 orang, seperti terlihat pada tabel berikut.

**Tabel IV.19.**  
**Penduduk Kecamatan Bengkalis Berdasarkan Agama**

Agama	Jumlah Warga	Persentase
Islam	66.552	86,82
Kristen	606	0,79
Katholik	348	0,45
Hindu	0	0
Budha	9.013	11,75
Konghuchu	129	0,16
Lainnya	0	0
Jumlah	76.648	100

*Sumber: Kecamatan Bengkalis dalam Angka tahun 2017*

Jika dikelompokkan berdasarkan jumlah keluarga, maka jumlah keluarga terbanyak menempati Desa Kelapapati yaitu sebanyak 2.242 Keluarga, sedangkan desa yang memiliki jumlah keluarga terkecil ialah Desa Palkun sebanyak 225 Keluraga.

**Tabel IV.20. Penduduk Kecamatan Bengkalis berdasarkan Jumlah Keluarga**

Desa/ Kelurahan	Jumlah Keluarga	Persentase (%)
(1)	(2)	(3)
Sekodi	467	2,29
Kelemantan	233	1,14
Ketam Putih	399	1,96
Pematang Duku	581	2,85
Penebal	481	2,36
Temeran	376	1,84

(1)	(2)	(3)
Penampi	358	1,76
Sungai Alam	648	3,18
Air Putih	803	3,94
Senggoro	1105	5,42
Rimba Sekampung	1162	5,7
Bengkalis Kota	1473	7,22
Wonosari	1627	7,98
Damon	1822	8,93
Kelapapati	2242	10,99
Pedekik	654	3,21
Pangkalan Batang	608	2,98
Sebauk	341	1,67
Teluk Latak	708	3,47
Meskom	511	1,14
Palkun	225	1,1
Kelemantan Barat	244	1,17
Sungai Batang	389	1,82
Pematang Duku Timur	398	1,93
Damai	405	1,99
Kelebuk	248	1,24
Kuala Alam	501	2,47
Pangkalan Batang Barat	401	1,84
Senderak	344	1,57
Simpang Ayam	303	1,47
Prapat Tungal	341	1,63
Jumlah	20398	100

Sumber : Kecamatan Bengkalis dalam Angka Tahun 2017

Dengan penduduk beretnis Melayu sebesar 51.267 Jiwa menjadikan Kecamatan Bengkalis dalam kesehariannya menganut kebudayaan melayu yang sangat kental dengan menghormati adat dan istiadat melayu. Etnis mayoritas yang menjadi penduduk Kecamatan Bengkalis ialah etnis Bugis sebanyak 538 Jiwa.



**Tabel IV.21. Penduduk Kecamatan Bengkalis menurut Suku**

Suku	Jumlah Warga	Persentase
Melayu	51.267	66,8
Jawa	12.754	16,64
Batak	934	1,22
Cina	6.853	8,94
Bugis	538	0,7
Minang	2.002	2,61
lainnya	3.739	4,87
Jumlah	76.648	100

Sumber : Kecamatan Bengkalis dalam Angka Tahun 2017

#### D. Ekonomi

Pada tahun 2014, berdasarkan data dari Dinas Perindustrian dan Perdagangan kecamatan Bengkalis, terdapat 1 industri besar, 1 Industri Sedang, 2 industri kecil dan 740 industri mikro yang tercatat.

**Tabel IV.22. Ekonomi Kecamatan Bengkalis berdasarkan Industri perdesa**

Desa/ Kelurahan	Industri Besar (>100 Pekerja)	Industri Sedang (20-99 Pekerja)	Industri Kecil (5-19 Pekerja)	Industri Mikro (1-4 Pekerja)
(1)	(2)	(3)	(4)	(5)
Sekodi	-	-	-	27
kelemantan	-	-	-	74
Ketam Putih	-	-	1	21
Pematang Duku	-	-	-	26
Penebal	-	-	-	17
Temeran	-	-	-	40
Penampi	-	-	-	17
Sungai Alam	-	-	-	50
Air Putih	-	-	-	14
Senggoro	-	-	-	39

(1)	(2)	(3)	(4)	(5)
Rimba Sekampung	-	-	-	38
Bengkalis Kota	-	-	-	24
Wonosari	-	1	1	15
Damon	-	-	-	21
Kelapapati	-	-	-	38
Pedekik	-	-	-	28
Pangkalan Batang	-	-	-	61
Sebauk	-	-	-	89
Teluk Latak	-	-	-	71
Meskom	-	-	-	30
Palkun	-	-	-	-
Kelemantan Barat	-	-	-	-
Sungai Batang	-	-	-	-
Pematang Duku Timur	-	-	-	-
Damai	-	-	-	-
Kelebuk	-	-	-	-
Kuala Alam	-	-	-	-
Pangkalan Batang Barat	1	-	-	-
Senderak	-	-	-	-
Simpang Ayam	-	-	-	-
Prapat Tunggal	-	-	-	-
Jumlah	1	1	2	740

Sumber : Kecamatan Bengkalis dalam Angkat Tahun 2017

Jumlah koperasi yang terdaftar di kecamatan Bengkalis adalah 3 KUD yaitu di desa Pematang Duku, Teluk Latak dan Meskom, serta 202 non-KUD yang tersebar di 20 desa/kelurahan di kecamatan Bengkalis. Kecamatan Bengkalis juga mempunyai delapan Bank Umum dan satu Bank Perkreditan Rakyat.

Ekonomi Kecamatan Bengkalis yang menjadi sektor perdagangan di Kecamatan Bengkalis dengan memiliki Swalayan, Toko, Bangunan Pasar serta pasar yang tidak memiliki bangunan dapat dilihat pada tabel berikut.

Tabel IV.23. Sektor Perdagangan Di Kecamatan Bengkalis

Desa/ Kelurahan	Swalayan	Toko/ Warung	Bangunan Pasar	Pasar Tanpa Bangunan
(1)	(2)	(3)	(4)	(5)
Sekodi	-	17	-	-
kelemantan	-	9	-	-
Ketam Putih	-	14	-	1
Pematang Duku	-	17	-	-
Penebal	-	15	-	-
Temeran	-	13	-	-
Penampi	-	20	-	1
Sungai Alam	-	14	-	-
Air Putih	1	36	-	-
Senggoro	-	52	-	-
Rimba Sekampung	1	50	-	-
Bengkalis Kota	3	34	-	-
Wonosari	-	50	-	-
Damon	-	45	-	-
Kelapapati	-	86	1	-
Pedekik	-	24	-	-
Pangkalan Batang	-	25	-	-
Sebauk	-	8	-	-
Teluk Latak	-	20	1	-
Meskom	-	18	-	-
Palkun	-	9	-	-
Kelemantan Barat	-	10	-	-
Sungai Batang	-	20	-	-
Pematang Duku Timur	-	14	-	-
Damai	-	17	-	1
Kelebuk	-	8	-	-
Kuala Alam	-	19	-	1
Pangkalan Batang Barat	-	8	-	-
Senderak	-	15	-	-
Simpang Ayam	-	16	-	-
Prapat Tunggal	-	12	-	-
Jumlah	5	715	2	4

Sumber : Kecamatan Bengkalis dalam Angka Tahun 2017

## **E. Perhubungan**

Berdasarkan data dari Dinas Kimpraswil Kecamatan Bengkalis, panjang jalan aspal yaitu 2.593.000 km, jalan kerikil 2.684.000 km, jalan tanah 8.000.000 km dan jalan beton 175.495 km. Alat transportasi yang digunakan dalam wilayah desa/kelurahan di kecamatan Bengkalis, seluruhnya menggunakan alat transportasi darat. Begitu juga untuk alat transportasi antar desa/kelurahan, semua desa/kelurahan di kecamatan Bengkalis menggunakan alat transportasi darat.

## **F. Sosial**

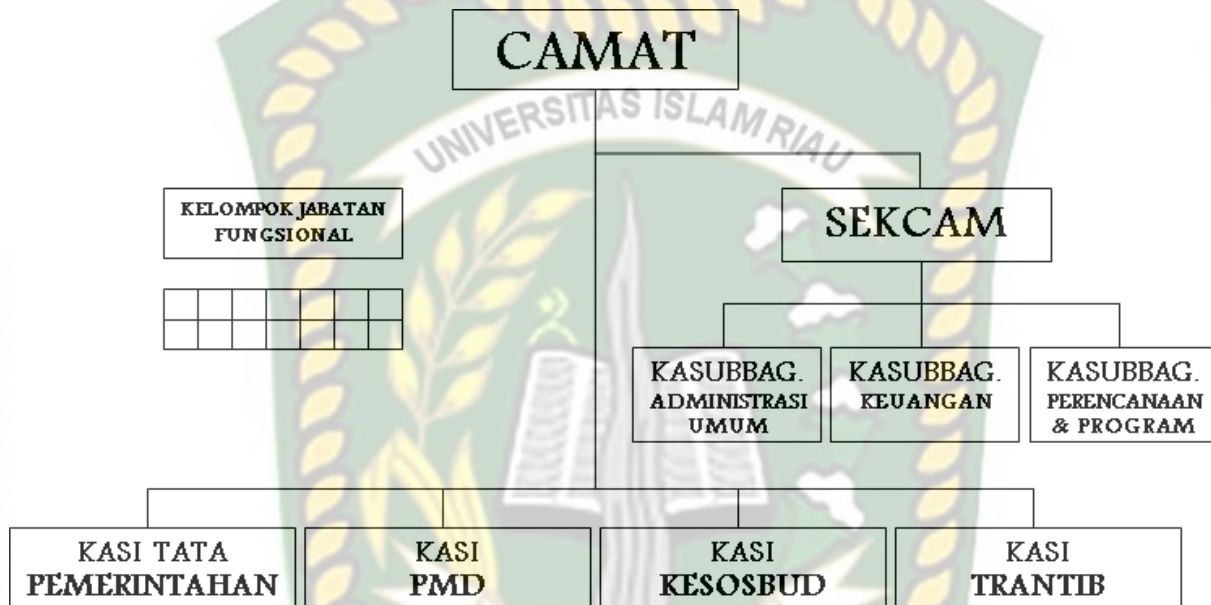
Dalam rangka mewujudkan tata kehidupan serta penghidupan sosial yang baik maka pemerintah dan masyarakat melaksanakan usaha-usaha yang diarahkan untuk mengatasi masalah-masalah dalam kesejahteraan sosial agar tercipta masyarakat yang cerdas, sehat dan berkualitas tinggi, antara lain bidang pendidikan, kesehatan, keluarga, berencana, agama dan bidang sosial lainnya seperti pengentasan kemiskinan, korban bencana alam anak nakal, keamanan, dan ketertiban serta lainnya.

### **4.2. Struktur Organisasi**

Dalam pelaksanaan tugasnya, Camat dibantu oleh seorang Sekretaris dan 4 (empat) orang Kepala Seksi yang terdiri atas : Kepala Seksi Tata Pemerintahan, Kepala Seksi Pemberdayaan Masyarakat dan Desa, Kepala Seksi Kesejahteraan Sosial dan Budaya dan Kepala Seksi

Ketentraman dan Ketertiban. Berikut gambar Struktur Organisasi Kecamatan Bengkalis Kabupaten Bengkalis :

**Gambar 4.3**  
**Struktur Organisasi Kecamatan Bengkalis**



Sumber : Renstra Kecamatan Bengkalis 2017

#### 4.3. Fungsi dan Tugas Kecamatan Bengkalis

##### 1. Camat

Camat mempunyai tugas :

- a. Memimpin dalam pelaksanaan tugas pokok dan fungsi Kecamatan sebagaimana dimaksud pada ketentuan pasal 3 Perda Bengkalis Nomor 09 tahun 2008 tentang Organisasi dan Tata Kerja Kecamatan dan Kelurahan;
- b. Memimpin dan membina bawahannya dalam rangka pelaksanaan tugas dan pencapaian tujuan organisasi;

- c. Melaksanakan tugas-tugas lain yang diberikan oleh Bupati sesuai dengan bidang tugasnya.

## 2. Sekcam

Sekretaris Kecamatan mempunyai tugas pokok membantu Camat dalam melakukan pembinaan administrasi dan memberikan pelayanan teknis administratif kepada seluruh perangkat/ satuan organisasi Kecamatan.

Untuk menyelenggarakan tugas pokok sebagaimana tersebut di atas, sekretariat mempunyai tugas :

- a. Penyusunan rencana program kegiatan kecamatan dan pengendalian serta mengevaluasi pelaksanaannya;
- b. Penyusunan norma, standarisasi dan prosedur yang berkenaan dengan penyelenggaraan pemerintahan di Kecamatan;
- c. Pembinaan terhadap Unit Pelayanan Terpadu (UPT) di kantor Camat;
- d. Pelaksanaan administarsi keuangan;
- e. Pelaksanaan administrasi umum meliputi urusan rumah tangga, kepegawaian, hukum, organisasi dan tatalaksana, humas dan perlengkapan;
- f. Pelayanan administrasi kepada seluruh perangkat / aparatur Kecamatan, Kelurahan dan Desa;
- g. Pelaksanaan tugas lain yang diberikan oleh Camat.

Susunan organisasi Sekretariat terdiri dari :

**a. Sub. Bagian Perencanaan Program**

Uraian tugas Sub. Bagian Perencanaan Program sebagai berikut :

1. Merencanakan program kegiatan Kecamatan dan Sub. Bagian penyusunan program berpatokan pada program dan kegiatan tahun sebelumnya, berdasarkan data yang ada;
2. Menghimpun dan mempelajari peraturan dan perundang-undangan, kebijakan, pedoman dan petunjuk teknis serta ketentuan lainnya yang berhubungan dengan Sub. Bagian perencanaan Program;
3. Mencari, mengumpulkan, dan mensistematiskan dan mengolah data serta menganalisa data dan informasi yang berhubungan dengan tugas Sub. Bagian Perencanaan program sebagai kerangka acuan/ pedoman penyusunan rencana kegiatan;
4. Menyiapkan bahan penyusunan kebijakan, pedoman petunjuk teknis dibidang Sub. Bagian Perencanaan Program;
5. Menyusun rencana program kerja tahunan kecamatan melakukan pengendalian dan mengevaluasi pelaksanaannya;

6. Mengkoordinir penyusunan dan pembuatan Rencana Kerja/Program Tahunan ( RKT ) Kecamatan, Arah Kebijakan Umum ( AKU ), Rencana Kerja Satuan Kerja Perangkat Daerah ( Renja - SKPD ) dan laporan pertanggungjawaban ( LPJ ) serta laporan Akuntabilitas Kinerja Instansi Pemerintah ( LAKIP );
7. Melakukan koordinasi dan konsultasi dengan instansi terkait dalam rangka peningkatan pengelolaan urusan perencanaan program;
8. Menginventarisasi permasalahan-permasalahan yang berhubungan dengan perencanaan dan program kecamatan;
9. Melakukan koordinasi dan sinkronisasi kegiatan antara aparatur dan publik untuk menghindari terjadinya duplikasi kegiatan;
10. Menghimpun dan menyiapkan RKA serta mengkoordinir proses pembahasan dengan instansi terkait sampai menjadi DPA serta menyiapkan revisi ( perubahan );
11. Menyiapkan bahan jawaban DPRD yang menyangkut rencana dan program kecamatan;
12. Memberikan saran dan pertimbangan kepada Sekretaris sebagai bahan masukan untuk penentuan kebijakan lebih lanjut;



13. Membuat laporan hasil pelaksanaan tugas sub. Bagian perencanaan dan bina program berdasarkan kegiatan yang telah dilakukan untuk dipergunakan sebagai bahan masukan/ pertimbangan dan sebagai bahan pertanggungjawaban bagi atasan;
14. Melaksanakan tugas lain yang diberikan oleh Sekretaris Kecamatan baik lisan maupun tulisan sesuai dengan bidang tugasnya dalam rangka kelancaran pelaksanaan tugas.

**b. Sub. Bagian Keuangan**

Uraian tugas Sub. Bagian Keuangan sebagai berikut :

1. Merencanakan program kegiatan sub. keuangan berpatokan pada program dan kegiatan tahun sebelumnya, berdasarkan data yang ada;
2. Menghimpun dan mempelajari peraturan perundang-undangan, kebijakan pedoman dan petunjuk teknis serta ketentuan lainnya yang berhubungan dengan keuangan guna meningkatkan kinerja kecamatan;
3. Mencari, mengumpulkan dan mensistematiskan dan mengolah data serta menganalisa dan informasi yang berhubungan dengan penatausahaan penyusunan / pengelolaan keuangan Kecamatan;

4. Menyiapkan bahan dan menginventarisasi permasalahan pengelolaan keuangan, serta sebagai dasar dalam penyusunan anggaran belanja Kecamatan;
5. Mengusulkan kepada Sekretaris tentang penunjukan bendahara pengeluaran dan pembantu bendahara pengeluaran;
6. Melakukan pengawasan dan pengendalian terhadap kinerja bendahara pengeluaran dan pembantu bendahara pengeluaran;
7. Melakukan pengelolaan administrasi keuangan yang mencakup administrasi gaji pegawai dan tenaga honorer, insentif PNS, melakukan usulan kenaikan gaji berkala serta melakukan penyusunan anggaran, pembukuan, membuat pertanggungjawaban serta evaluasi dan laporan kegiatan keuangan kecamatan;
8. Memberikan saran dan pertimbangan kepada Sekretaris sebagai bahan masukan untuk penentuan kebijakan lebih lanjut;
9. Membuat laporan hasil pelaksanaan tugas sub.bagian keuangan berdasarkan kegiatan yang telah dilakukan untuk dipergunakan sebagai bahan masukan/ pertimbangan dan sebagai bahan pertanggungjawaban bagi atasan;

10. Melaksanakan tugas lain yang diberikan oleh Sekretariat Kecamatan baik lisan maupun tulisan sesuai dengan bidang tugasnya dalam rangka kelancaran pelaksanaan tugas.

**c. Sub. Bagian Administrasi Umum**

Uraian tugas Sub Bagian Administrasi Umum sebagai berikut :

1. Merencanakan program kegiatan sub. bagian administrasi umum berpatokan pada program dan kegiatan tahun sebelumnya, berdasarkan data yang ada;
2. Menghimpun dan mempelajari peraturan dan perundang-undangan, kebijakan, pedoman dan petunjuk teknis serta ketentuan lainnya yang berhubungan dengan administrasi umum;
3. Mencari, mengumpulkan, menghimpun dan mengolah data dan informasi yang berhubungan dengan penatausahaan administrasi perkantoran dan kepegawaian guna meningkatkan kinerja kecamatan;
4. Mengarahkan dan mendistribusikan surat masuk dan keluar sesuai dengan kepentingan dan permasalahannya;
5. Menyiapkan bahan dan menginventarisir permasalahan administrasi umum sebagai dasar dalam penyusunan anggaran belanja Kecamatan;

6. Meneliti urusan permintaan formasi pegawai lingkup Kecamatan dan menyiapkan konsep petunjuk penyusunan formal pegawai sebagai perencanaan kebutuhan pegawai sesuai dengan kebutuhan kecamatan;
7. Mengatur urusan rumah tangga dan perlengkapan kantor, proses administrasi perjalanan dinas pegawai sesuai petunjuk atasan;
8. Mengatur, menata keindahan dan kebersihan kantor, serta keamanan lingkungan kantor;
9. Melakukan pengelolaan perpustakaan, kearsipan dan melakukan pendokumentasian kegiatan kecamatan;
10. Memberi saran dan pertimbangan kepada sekretaris sebagai bahan masukan untuk penentuan kebijakan lebih lanjut;
11. Membuat laporan hasil pelaksanaan sub bagian administrasi umum sebagai bahan pertanggungjawaban;
12. Melaksanakan tugas lain yang diberikan oleh Sekretaris Kecamatan baik lisan maupun tulisan dengan bidang tugasnya dalam rangka kelancaran pelaksanaan tugas.

### **3. Seksi - Seksi**

#### **a. Seksi Tata Pemerintahan**

Mempunyai tugas membantu Camat dalam menyiapkan bahan-bahan bimbingan, kebijakan, pedoman dan petunjuk teknis

serta layanan dibidang pemerintahan kecamatan, pemerintah kelurahan dan pemerintah desa serta dibidang pertanahan dan kependudukan, sesuai dengan ketentuan yang berlaku. Uraian tugas Seksi Tata Pemerintahan sebagai berikut :

1. Merencanakan kegiatan seksi tata pemerintahan dengan sumber data yang ada, sesuai dengan kebijakan dan peraturan perundang- undangan yang telah ditentukan;
2. Menghimpun dan mempelajari peraturan perundang- undangan, kebijakan teknis, pedoman dan petunjuk teknis, serta bahan-bahan lainnya yang berhubungan dengan tugas seksi tata pemerintahan sebagai pedoman dan landasan kerja;
3. Mencari, mengumpulkan, menghimpun dan mengsystemasikan dan mengolah data serta menganalisa data dan informasi yang berhubungan dengan tugas tata pemerintahan sebagai kerangka acuan/ pedoman penyusunan rencana kegiatan;
4. Merumuskan dan melaksanakan inventarisasi permasalahan - permasalahan yang berhubungan dengan tata pemerintahan serta menyiapkan bahan petunjuk pemecahan masalah;
5. Merumuskan dan melaksanakan pengumpulan bahan dan menyiapkan analisa dan saran dalam rangka penyelesaian perselisihan antar wilayah/ desa;

6. Merumuskan dan melaksanakan penyiapan bahan penyusunan pedoman dan petunjuk teknis hubungan koordinasi dan kerjasama antar pimpinan pemerintahan dan lembaga terkait lainnya dalam Kecamatan;
7. Merumuskan dan melaksanakan penyiapan bahan penyusunan dan petunjuk teknis pembinaan administrasi pemberian Izin Mendirikan Bangunan (IMB) dan rekomendasinya;
8. Melaksanakan urusan pembinaan pemerintahan umum dan pembinaan pemerintahan desa dan kelurahan diantaranya :
  - a. Melakukan pembinaan dan pengawasan tertib administrasi pemerintah desa dan kelurahan;
  - b. Memberikan bimbingan dan pengawasan tertib administrasi pemerintah desa dan kelurahan;
  - c. Melakukan pembinaan dan pengawasan terhadap Kepala desa dan Lurah serta perangkatnya.
9. Melaksanakan fasilitasi penyelenggaraan pemilihan Kepala Desa dan Badan Permusyawaratan Desa (BPD), fasilitasi penataan desa dan kelurahan dan fasilitasi penyusunan peraturan desa serta fasilitasi dalam penyelenggaraan kerjasama dan penyelesaian perselisihan antar desa;
10. Melaksanakan pengambilan sumpah/janji dan pelantikan Kepala Desa pimpinan dan anggota BPD;

11. Melaksanakan pendataan, pembinaan administrasi kependudukan serta pemberian rekomendasi dan surat keterangan dibidang kependudukan seperti surat keterangan domisili, rekomendasi Paspur dan lainnya;
12. Menyelenggarakan pembinaan keagrariaan dan pemberian surat keterangan yang berhubungan dengan pertanahan (SKGR, SKT, Hibah dan lainnya);
13. Melaksanakan penyelesaian sengketa tanah dan tapal batas di wilayah Kecamatan;
14. Melaksanakan pembinaan politik dalam negeri di wilayah kecamatan;
15. Melakukan koordinasi dengan satuan kerja perangkat Daerah (UPTD/UPT) dan instansi vertikal di bidang penyelenggaraan kegiatan pemerintahan di wilayah kecamatan;
16. Melakukan evaluasi penyelenggaraan kegiatan pemerintahan di tingkat kecamatan;
17. Melakukan koordinasi dan sinkronisasi perencanaan dengan satuan kerja perangkat daerah (UPTD) dan instansi vertikal di bidang penyelenggaraan kegiatan pemerintahan di wilayah kecamatan;
18. Memberikan saran dan pertimbangan kepada Camat sebagai bahan masukan untuk penentuan kebijakan lebih lanjut;

19. Membuat laporan pelaksanaan kegiatan seksi tata pemerintahan sesuai dengan sumber data yang ada berdasarkan kegiatan yang telah dilakukan untuk dipergunakan sebagai bahan masukan bagi atasan;
20. Melaksanakan tugas-tugas lain yang diberikan oleh Camat baik secara tertulis maupun lisan sesuai dengan bidang tugasnya dalam rangka kelancaran pelaksanaan tugas kecamatan.

**b. Seksi Pemberdayaan Masyarakat dan Desa**

Mempunyai tugas membantu Camat dalam menyiapkan bahan-bahan bimbingan, kebijakan, pedoman dan petunjuk teknis serta layananan dibidang pembinaan pembangunan yang meliputi pembinaan perekonomian, produksi dan distribusi sesuai dengan ketentuan yang berlaku.

Uraian tugas Seksi Pemberdayaan Masyarakat dan Desa sebagai berikut :

1. Merencanakan kegiatan seksi pemberdayaan masyarakat dan desa dengan sumber data yang ada, sesuai dengan kebijakan dan peraturan perundang-undangan yang telah ditentukan;
2. Menghimpun dan mempelajari peraturan perundang-undangan, kebijakan teknis, pedoman dan petunjuk teknis, serta bahan-bahan lainnya yang berhubungan dengan tugas seksi



pemberdayaan masyarakat dan desa sebagai pedoman dan landasan kerja;

3. Mencari mengumpulkan, menghimpun dan mensistematiskan dan mengolah data serta menganalisa data dan informasi yang berhubungan dengan tugas pemberdayaan masyarakat sebagai kerangka acuan/ pedoman penyusunan rencana kegiatan;
4. Merumuskan dan melaksanakan pengumpulan, penghimpunan dan pengolahan data dan informasi yang berhubungan dengan pemberdayaan masyarakat;
5. Merumuskan dan melaksanakan inventarisasi permasalahan - permasalahan yang berhubungan dengan pemberdayaan masyarakat serta menyiapkan bahan petunjuk pemecahan masalah;
6. Mengkoordinir dan pendataan terhadap pemungutan pajak bumi dan bangunan (PBB) dan retribusi daerah diwilayah kecamatan;
7. Merumuskan dan melaksanakan penyiapan bahan penyusunan dan petunjuk teknis pembinaan administrasi pemberian perizinan dan rekomendasi di bidang perindustrian, perdagangan dan inventarisasi seperti SITU, SIUP, TDP, TDI dan izin Reklame;
8. Memberikan rekomendasi di bidang pertambangan dan energi serta bidang perokonomian lainnya;

9. Merumuskan dan melaksanakan pembuatan monografi dan profil desa, kelurahan dan kecamatan;
10. Melaksanakan usaha peningkatan partisipasi dan swadaya gotong-royong masyarakat di wilayah kecamatan;
11. Memberikan dorongan partisipasi masyarakat untuk ikut serta dalam perencanaan pembangunan lingkup kecamatan dalam forum musaywarah perencanaan pembangunan di desa, kelurahan dan kecamatan;
12. Melakukan pemantauan, pengawasan dan membuat surat pertanggungjawaban terhadap penggunaan ADD dan melakukan evaluasi semua kegiatan pembangunan di wilayah kecamatan;
13. Melakukan pembinaan dan pengawasan terhadap berbagai kegiatan pemberdayaan masyarakat di wilayah kecamatan baik yang dilakukan oleh unit kerja pemerintah maupun swasta;
14. Melakukan koordinasi terhadap pelaksanaan pembangunan swadaya masyarakat dan pembinaan kegiatan pemberdayaan masyarakat;
15. Memberikan saran dan pertimbangan kepada Camat sebagai bahan masukan untuk penentuan kebijakan lebih lanjut;
16. Membuat laporan pelaksanaan kegiatan seksi pemberdayaan masyarakat dan desa sesuai dengan sumber data yang ada berdasarkan kegiatan yang telah dilakukan untuk dipergunakan sebagai bahan masukan bagi atasan;

17. Melaksanakan tugas-tugas lain yang diberikan oleh Camat baik secara tertulis maupun lisan sesuai dengan bidang tugasnya dalam rangka kelancaran pelaksanaan tugas kecamatan.

**c. Seksi Ketentraman dan Ketertiban**

Mempunyai tugas membantu Camat dalam menyiapkan bahan-bahan bimbingan, kebijakan, pedoman dan petunjuk teknis serta layanan dibidang ketentraman dan ketertiban umum serta pembinaan polisi pamong praja di Kecamatan sesuai dengan ketentuan yang berlaku.

Uraian tugas Seksi Ketentraman dan Ketertiban Umum sebagai berikut :

1. Merencanakan kegiatan Seksi Ketentraman dan Ketertiban Umum dengan sumber data yang ada, sesuai dengan kebijakan dan peraturan perundang-undangan yang telah ditentukan;
2. Menghimpun dan mempelajari peraturan perundang-undangan, kebijakan teknis, pedoman dan petunjuk teknis serta bahan-bahan lainnya yang berhubungan dengan tugas seksi



ketentraman dan ketertiban umum sebagai pedoman dan landasan kerja;

3. Merumuskan dan melaksanakan, pengumpulan, penghimpunan dan pengolahan data dan informasi yang berhubungan dengan ketentraman dan ketertiban umum;
4. Mencari, mengumpulkan, menghimpun dan mensistematiskan dan mengolah data serta menganalisa data dan informasi yang berhubungan dengan tugas ketentraman dan ketertiban umum sebagai kerangka acuan/pedoman penyusunan rencana kegiatan;
5. Merumuskan dan melaksanakan inventarisasi permasalahan - permasalahan yang berhubungan dengan ketentraman dan ketertiban umum serta menyiapkan bahan petunjuk pemecahan masalah;
6. Merumuskan dan melaksanakan penyiapan bahan penyusunan dan petunjuk teknis pembinaan administrasi pemberian perizinan gangguan (HO) dan rekomendasinya;
7. Melakukan pembinaan ketentraman dan ketertiban di wilayah kecamatan dan pemberian rekomendasi kecamatan;
8. Merumuskan dan melaksanakan penyiapan bahan penyusunan petunjuk teknis pemberian surat izin berkantor;
9. Melaksanakan pembinaan dan pengawasan terhadap satuan polisi pamong praja kecamatan;

10. Melaksanakan pembinaan ideologi Negara dan kesatuan bangsa di wilayah kecamatan;
11. Melakukan koordinasi dengan kepolisian Negara Republik Indonesia atau tentara Republik Indonesia mengenai program dan kegiatan penyelenggaraan ketentraman dan ketertiban umum di wilayah kecamatan;
12. Melakukan koordinasi dengan Satuan Kerja Perangkat Daerah yang tugas dan fungsinya dibidang penerapan peraturan perundang - undangan dan dengan Kepolisian Negara Republik Indonesia dibidang penegakan peraturan perundang-undangan di wilayah kecamatan;
13. Melakukan koordinasi dengan pemuka Agama yang berada di wilayah kecamatan untuk mewujudkan ketentraman dan ketertiban umum masyarakat;
14. Memberikan saran dan pertimbangan kepada Camat sebagai bahan masukan untuk penentuan kebijakan lebih lanjut;
15. Melaksanakan tugas-tugas lain yang diberikan oleh Camat baik secara tertulis maupun lisan sesuai dengan bidang tugasnya dalam rangka kelancaran pelaksanaan tugas kecamatan.

**d. Seksi Kesejahteraan Sosial dan Budaya**

Mempunyai tugas membantu Camat dalam menyiapkan bahan-bahan bimbingan, kebijakan, pedoman dan petunjuk teknis serta layanan dibidang Kesejahteraan sosial budaya yang meliputi

pelayanan umum, bantuan sosial, pembinaan kepemudaan, peranan wanita dan olah raga diwilayah kecamatan sesuai dengan ketentuan yang berlaku.

Uraian tugas Seksi Kesejahteraan Sosial dan Budaya sebagai berikut :

1. Merencanakan kegiatan seksi Kesejahteraan sosial dan budaya dengan sumber data yang ada, sesuai dengan kebijakan dan peraturan perundang-undangan yang telah ditentukan;
2. Menghimpun dan mempelajari peraturan perundang-undangan, kebijakan teknis, pedoman dan petunjuk teknis, serta bahan-bahan lainnya yang berhubungan dengan tugas seksi Kesejahteraan sosial dan budaya sebagai pedoman dan landasan kerja;
3. Mencari, mengumpulkan, menghimpun dan mengsystemasikan dan mengolah data serta menganalisa data dan informasi yang berhubungan dengan tugas seksi kejahtraan sosial dan budaya sebagai kerangka acuan/pedoman penyusunan rencana kegiatan;
4. Merumuskan dan melaksanakan pengumpulan, penghimpunan dan pengolahan data dan informasi yang berhubungan dengan seksi Kesejahteraan sosial dan budaya;

5. Merumuskan dan melaksanakan inventarisasi permasalahan - permasalahan yang berhubungan dengan kesjahtraan sosial dan budaya serta menyiapkan bahan petunjuk pemecahan masalah;
6. Merumuskan dan melaksanakan kegiatan MTQ, HUT LAM, HUT Bengkalis dan peringatan HUT lainnya tingkat kecamatan;
7. Merumuskan dan melaksanakan pemberian BLT (Bantuan Langsung Tunai) dan JAMKESMAS kepada masyarakat;
8. Melakukan fasilitasi pembinaan kerukunan hidup antar umat beragama dan lembaga adat serta suku terasing;
9. Melakukan fasilitasi kegiatan organisasi sosial/kemasyarakatan dan lembaga swadaya masyarakat;
10. Melakukan pencegahan dan penanggulangan bencana alam dan pengungsi dan masalah sosial;
11. Merumuskan dan menginventarisir dalam pelaksanaan pemberian RASKIN di wilayah kecamatan;
12. Melakukan pembinaan dan pengawasan serta evaluasi terhadap pelaksanaan kegiatan pelayanan kepada masyarakat di wilayah kecamatan;
13. Melaksanakan inventarisasi aset daerah atau kekayaan daerah serta pengaturan penggunaannya yang ada di wilayah kecamatan;

14. Melakukan pendataan, pembinaan dan pengawasan serta evaluasi terhadap pelaksanaan kegiatan sosial, bantuan sosial dan budaya kepada masyarakat di wilayah kecamatan;
15. Melakukan koordinasi dengan Satuan Kerja Perangkat Daerah Kecamatan atau dengan instansi vertikal serta dengan swasta dalam Pemeliharaan prasarana dan fasilitas pelayanan umum di wilayah Kecamatan;
16. Memberikan saran dan pertimbangan kepada Camat sebagai bahan masukan untuk penentuan kebijakan lebih lanjut;
17. Membuat laporan pelaksanaan kegiatan seksi Kesejahteraan sosial dan budaya sesuai dengan sumber data yang ada berdasarkan kegiatan yang telah dilakukan untuk dipergunakan sebagai bahan masukan bagi atasan;
18. Melaksanakan tugas-tugas lain yang diberikan oleh Camat baik secara tertulis maupun lisan sesuai dengan bidang tugasnya dalam rangka kelancaran pelaksanaan tugas kecamatan.

#### **4.4. Sumber Daya Kecamatan Bengkalis**

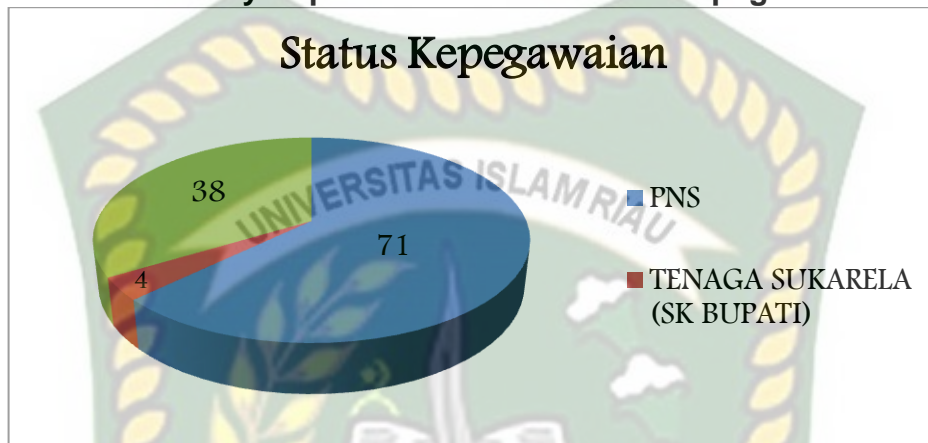
##### **4.4.1. Sumber Daya Aparatur**

Untuk pelaksanaan tugas pokok dan fungsi, Pemerintah Kantor Camat Kecamatan Bengkalis Kabupaten Bengkalis didukung oleh sumber daya aparatur sejumlah 71 orang termasuk Satpol PP, pegawai Kelurahan



dan Sekdes yang sudah diangkat menjadi PNS yang secara rinci dapat dilihat pada Gambar berikut ini :

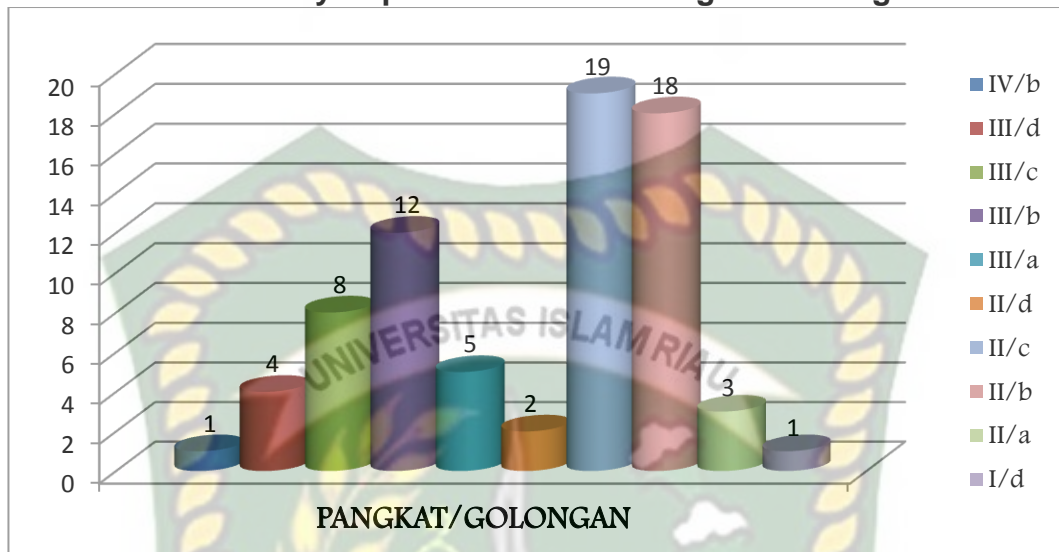
**Gambar 4.4.**  
**Sumber Daya Aparatur Menurut Status Kepegawaian**



Sumber : Renstra Kecamatan Bengkalis 2017

Dari gambar di atas dapat diketahui bahwa sumber daya aparatur di Kantor Camat Bengkalis dilihat dari status kepegawaiannya ialah 71 orang pegawai negeri sipil, 38 orang tenaga sukarela dengan Surat Keputusan Camat dan 4 orang tenaga sukarela dengan Surat Keputusan Bupati.

**Gambar 4.5.**  
**Sumber Daya Aparatur Menurut Pangkat/ Golongan**



Sumber : Renstra Kecamatan Bengkalis 2017

Gambar di atas menunjukkan sumber daya aparatur kantor Camat Bengkalis berdasarkan pangkat/golongan pegawai yang mana 1 orang pegawai berpangkat/golongan IV/b, 4 orang pegawai berpangkat/golongan III/d, 8 orang pegawai berpangkat/golongan III/c, 12 orang pegawai berpangkat/golongan III/b, 5 orang pegawai berpangkat/golongan III/a, 2 orang pegawai berpangkat/golongan II/d, 19 orang pegawai berpangkat/golongan II/c, 18 orang pegawai berpangkat golongan II/b, 3 orang pegawa berpangkat/golongan II/a dan 1 orang pegawai berpangkat/golongan I/d.

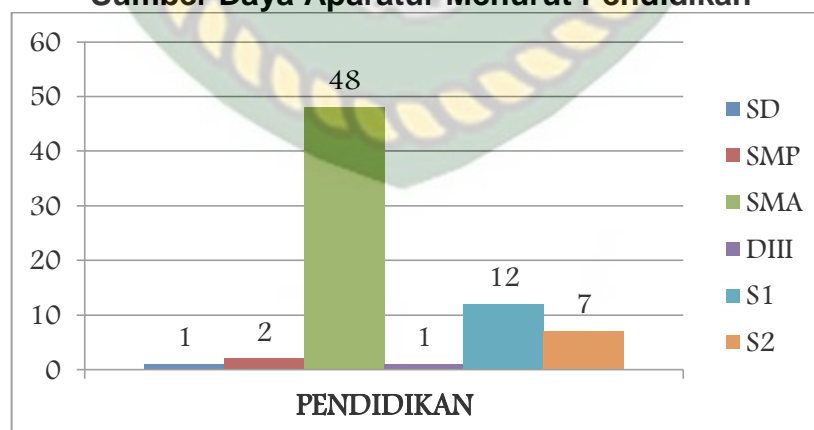
**Gambar 4.6.**  
**Sumber Daya Aparatur Menurut Eselon**



Sumber : Renstra Kecamatan Bengkalis 2017

Dari gambar di atas dapat diketahui eselon pegawai sumber daya aparatur di kantor Camat Bengkalis yaitu 1 orang pegawai bereselon III/a, 1 orang pegawai bereselon III/b, 7 orang pegawai bereselon IV/a dan 15 orang pegawai bereselon IV/b.

**Gambar 4.7.**  
**Sumber Daya Aparatur Menurut Pendidikan**



Sumber : Renstra Kecamatan Bengkalis

Dari gambar di atas diketahui bahwa sumber daya aparatur di kantor Camat Bengkalis menurut jenjang pendidikannya yaitu 1 orang berpendidikan SD, 2 orang berpendidikan SMP, 48 orang berpendidikan SMA, 1 orang berpendidikan DIII, 12 orang berpendidikan S1, dan 7 orang berpendidikan S2.

#### 4.4.2. Aset Modal

Di samping personil, dalam melaksanakan kegiatan pelayanan kepada masyarakat dan kegiatan operasional dibutuhkan sarana dan prasarana yang memadai Kecamatan Bengkalis memiliki gedung seluas 1.396,91m<sup>2</sup> diatas lahan tanah seluas 10.560 m<sup>2</sup>.