

## BAB IV

### GAMBARAN UMUM DESA BELUTU

#### A. Visi dan Misi Desa

##### 1. Visi Desa

Visi Desa Belutu adalah :

“Mewujudkan Desa Belutu Sebagai Pusat Budaya Dan Industri di Kecamatan Kandis Dengan Mengembangkan Potensi Sumber Daya yang Berazaskan Ilmu, Iman, Taqwa Tahun 2025”

##### 2. Misi Desa

Misi Desa Belutu adalah :

- a) Menyelenggarakan pemerintahan Desa yang partisipatif, akuntabel, transparan, dinamis dan kreatif.
- b) Meningkatkan kualitas dan kauntitas kegiatan keagamaan.
- c) Meningkatkan kualitas sumber daya manusia melalui pembangunan sektor pendidikan, kesehatan, kebudayaan, teknologi, dan informasi.
- d) Menyiapkan kualitas sumber daya manusia usia produktif dengan dibekali ilmu dan keterampilan kejuruan.
- e) Meningkatkan produksi pertanian dan perkebunan masyarakat melalui pengelolaan pertanian intensifikasi yang maju, unggul dan ramah lingkungan menuju desa agrobisnis.
- f) Meningkatkan infrastuktur desa melalui peningkatan prasarana jalan, energi listrik, pengelolaan sumber daya air, pengelolaan lingkungan, penataan ruang dan perumahan.

- g) Menaggulangi kemiskinan melalui pemberdayaan ekonomi kerakyatan dan perekonomian perkampungan.
- h) Menyusun regulasi kampung dan menata dokumen-dokumen yang menjadi kewajiban kampung sebagai payung hukum pembangunan kampung .
- i) Mengembangkan teknologi tepat guna.

#### **B. Sejarah Singkat Desa**

Desa Belutu berdiri pada tahun 2002, dengan disahkan Peraturan Daerah Kabupaten Siak Tahun 2002 Tentang pembentukan Desa Belutu, Kecamatan Kandis. Desa Belutu terletak dalam wilayah kecamatan Kandis 01.01 LU S/D 01.09 LU–102,041 BT s/d 102,059 BT yang berbatasan dengan Kampung Pencing Bekulo, Sungai Gondang, dan Kampung Bekalar dengan sebagian besar kontur tanahnya adalah datar, yang diperdayakan untuk perkebunan.

Penduduk Desa Belutu sebagian besar berasal dari Melayu dan sebagian kecil dari batak dan jawa orang tempatan. Mata pencaharian utama penduduk Desa Belutu adalah bertani dan berkebun. Letak Desa Belutu yang berada di jalur Lintas antara Kampung Pencing Bekulo dan Kampung Sungai Gondang menjadikan wilayah Desa Belutu termasuk dalam wilayah yang sangat strategis yang mempunyai potensi besar untuk menjadi Desa yang lebih maju, hal inilah yang sangat memungkinkan untuk pengembangan status Desa menjadi Desa yang maju sehingga menjadi Desa yang swadaya Mandiri yang mampu mengurus rumah tangga sendiri.

Seiring dengan giatnya pembangunan Kabupaten Siak, maka yang sangat diharapkan adalah pemerataan pembangunan hingga ke Kampung-Kampung sehingga laju pembangunan dapat terakomodir dengan baik. Dari berbagai hal tersebut di atas Pemerintah Desa Belutu berusaha keras untuk memacu laju pembangunan Desa, maka beberapa terobosan telah dilakukan mulai dari perencanaan pembangunan melalui musrenbandes, penganggaran melalui APB Desa, membuat usulan pembangunan melalui Musrenbang Kecamatan dan intansi-intansi terkait yang ada di kabupaten maupun Provinsi, sehingga pada pelaksanaan pembangunan, serta aktif menggerakkan partisipasi dan gotong royong masyarakat.

Kemajuan demi kemajuan pembangunan dari tahun ketahun mulai dirasakan oleh masyarakat secara luas, sehingga berdampak pada meningkatnya kesejahteraan masyarakat dan berkurangnya angka kemiskinan.

### **C. Kondisi Pemerintah Desa**

#### **1. Keadaan Geografis Desa**

##### **a) Batas Wilayah**

- 1) Sebelah Utara Berbatasan dengan Desa Pencing Bekulo
- 2) Sebelah Timur Berbatasan dengan Desa Sungai Mandau
- 3) Sebelah Selatan Berbatasan dengan Desa Sungai Gondang
- 4) Sebelah Barat Berbatasan dengan Desa Adat Sakai Bekalar

**b) Luas Wilayah**

Luas Wilayah : 241.743 Ha

Terdiri dari :

- 1) Tanah Kas Desa : 5 Ha
- 2) Tanah Pekarangan : 175 Ha
- 3) Tanah Tegalan : -
- 4) Tanah Perkebunan : 5,575 Ha
- 5) Tanah Hutan : Ha

**c) Keadaan Topografi Desa**

Secara umum, keadaan Topografi Desa Belutu adalah merupakan Daerah dataran rendah, dengan Rasio 5 s/d 10 m dari permukaan laut.

**d) Iklim**

Desa Belutu mempunyai iklim Tropis (Dua Musim) dengan suhu rata-rata 28-33°C

**2. Keadaan Sosial Ekonomi Penduduk**

**a) Jumlah penduduk**

Jumlah penduduk Desa Belutu adalah : 5798 jiwa yang dapat dilihat pada tabel berikut :

**Tabel IV.1  
Jumlah Penduduk**

<b>Jumlah penduduk</b>	<b>Laki-laki</b>	<b>Perempuan</b>	<b>Jumlah KK</b>
5798 Jiwa	2934 Jiwa	2864 Jiwa	1404 KK

**Sumber :** Kantor Desa Belutu

b) Tingkat Pendidikan

Tingkat tamatan pendidikan di Desa Belutu relatif masih rendah sebagaimana ditunjukkan pada tabel sebagai berikut :

**Tabel IV.2**  
**Tingkat Pendidikan**

<b>Tingkat Pendidikan</b>	<b>Jumlah/Orang</b>
Tidak Sekolah	1699
Tidak Tamat Sekolah Dasar	110
Sekolah Dasar	2088
Sekolah Lanjutan Tingkat Pertama	936
Sekolah Lanjutan Tingkat Atas	826
Akademi/Sarjana Muda	80
Strata1/ S2	59
<b>JUMLAH</b>	<b>5798</b>

**Sumber** : Kantor Desa Belutu

c) Mata Pencaharian

Mata pencaharian masyarakat Desa Belutu cukup beragam, namun di dominasi oleh para petani sawit, sebagaimana tertuang dalam tabel sebagai berikut :

**Tabel IV.3**  
**Mata Pencaharian**

<b>Mata Pencaharian</b>	<b>Jumlah/orang</b>
Pegawai Negeri Sipil	53
Guru	15
Tki	-
Pertanian	1253

Industri	32
Perdagangan	52
Jasa Lainnya/ Buruh	590
Swasta	262
Tidak Bekerja	
<b>JUMLAH</b>	<b>2257</b>

Sumber : Kantor Desa Belutu

d) Pola Penggunaan Tanah

**Tabel IV.4**  
**Pola Penggunaan Tanah**

Jenis Penggunaan	Luas (ha)	Jumlah/KK
Perumahan/pemukiman	563,6 Ha	1409
Sawah	-	-
Tegalan/lading	7 Ha	35 KK
Kebun	4400 Ha	1215 KK
Perikanan	7250 Ha	5 KK
Lahan tidur	205 Ha	11 KK
<b>JUMLAH</b>		

Sumber : Kantor Desa Belutu

e) Pemilikan Ternak

**Tabel IV.5**  
**Pemilikan Ternak**

Jenis Ternak	Jumlah (ekor)	Jumlah/KK
Sapi	46	19
Kambing	225	15
Ayam	525	3
Angsa	-	
Bebek	55	3

Itik	85	1
------	----	---

**Sumber** : Kantor Desa Belutu

f) Sarana dan Prasarana

Sarana dan Prasarana yang tersedia di Desa Belutu sampai saat ini adalah sebagai berikut :

**Tabel IV.6**  
**Sarana dan Prasarana**

Jenis sarana dan prasarana	Jumlah
Kantor Desa	1 unit
Jalan Desa	6 Km
Panjang Jalan	25 Km
Jembatan	5 unit
Gorong-Gorong	23 unit
Pintu Air	-
Listrik Desa	-
Gedung Sekolah	12 unit
Puskesmas	1 unit
Posyandu	4 unit
Musholla	1 unit
Mesjid	11 unit
Penggilingan Padi	-

**Sumber** : Kantor Desa Belutu

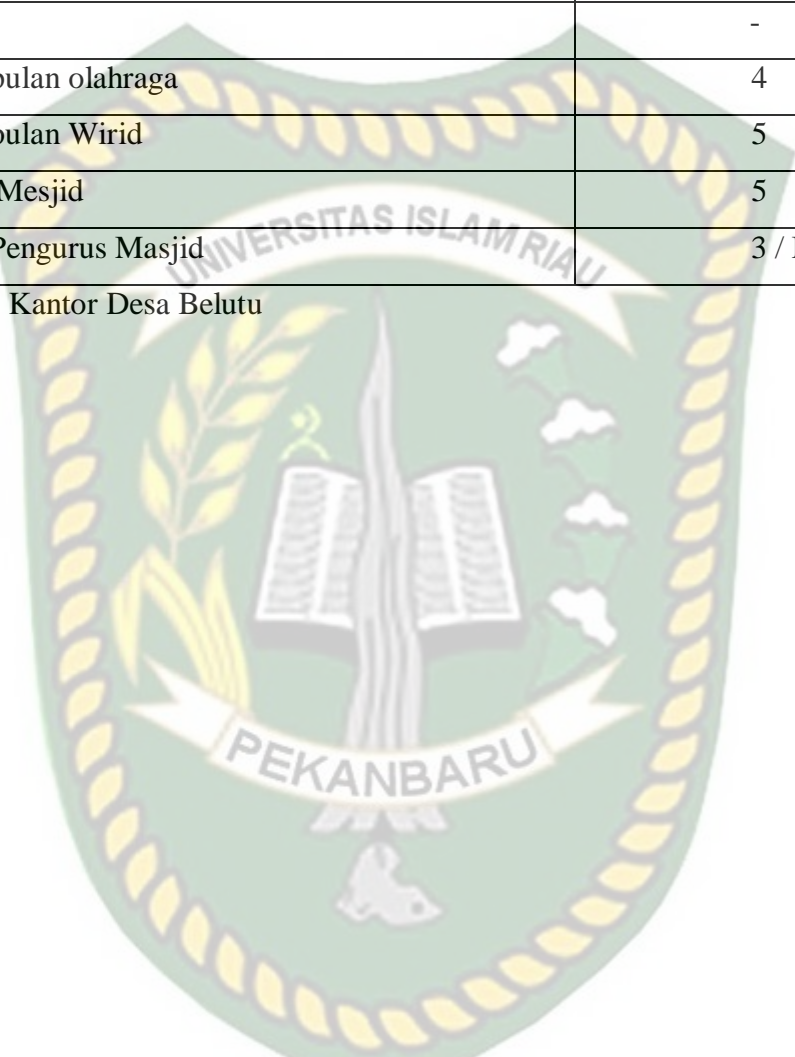
g) Kelembagaan Desa

**Tabel IV.7**  
**Kelembagaan Desa**

Nama Lembaga	Jumlah
Rukun Tetangga (RT)	29

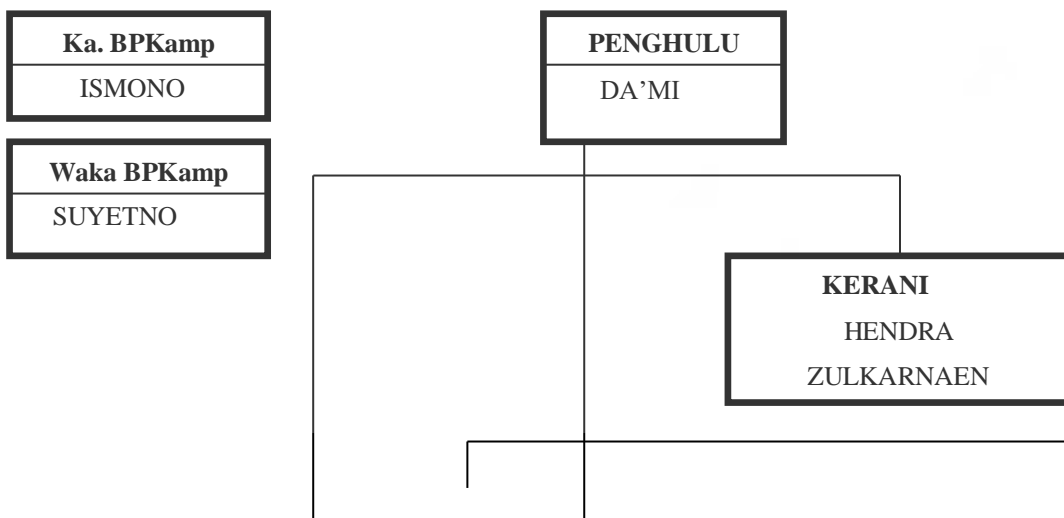
Rukun Warga (RW)	8
LPM/LKMD	1
Karang Taruna	1
BKMT	-
Perkumpulan olahraga	4
Perkumpulan Wirid	5
Remaja Masjid	5
Dewan Pengurus Masjid	3 / Masjid

Sumber : Kantor Desa Belutu

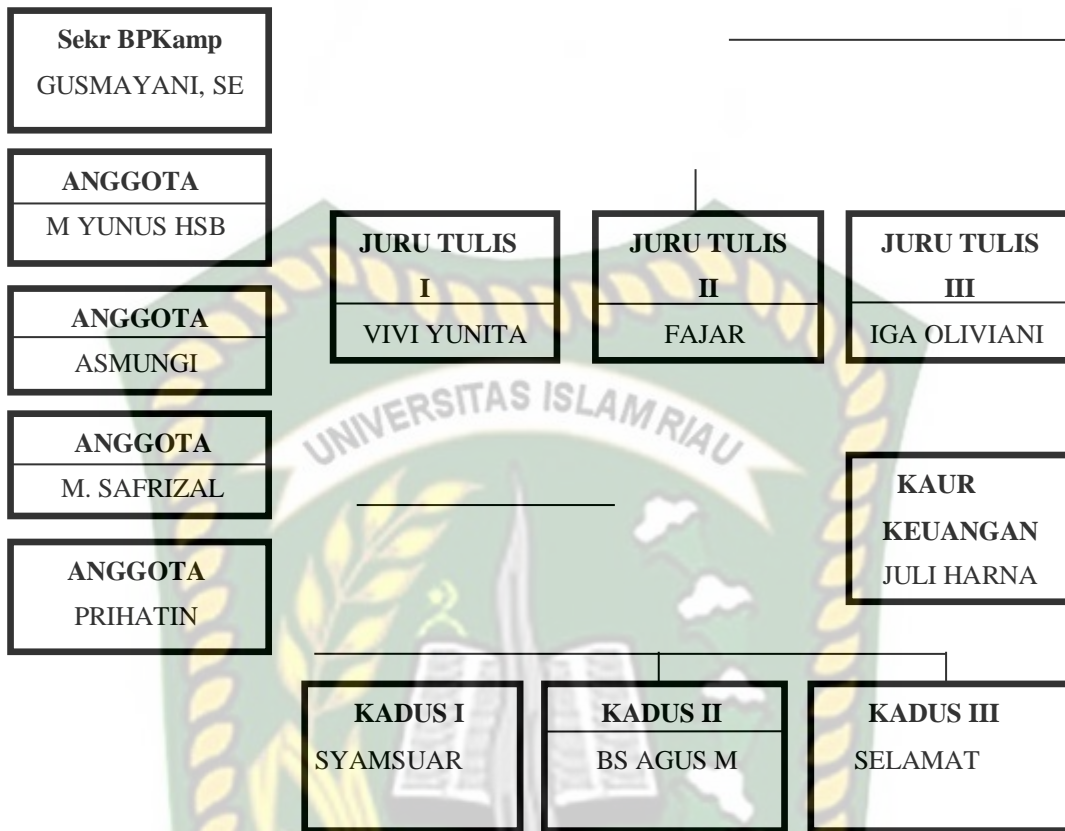


**D. Struktur Organisasi Pemerintah Kampung (SOPK)**

**Gambar IV.2**  
**Struktur Organisasi Pemerintah Desa Belutu Kecamatan Kandis Kabupaten Siak**







Sumber : Kantor Desa Belutu